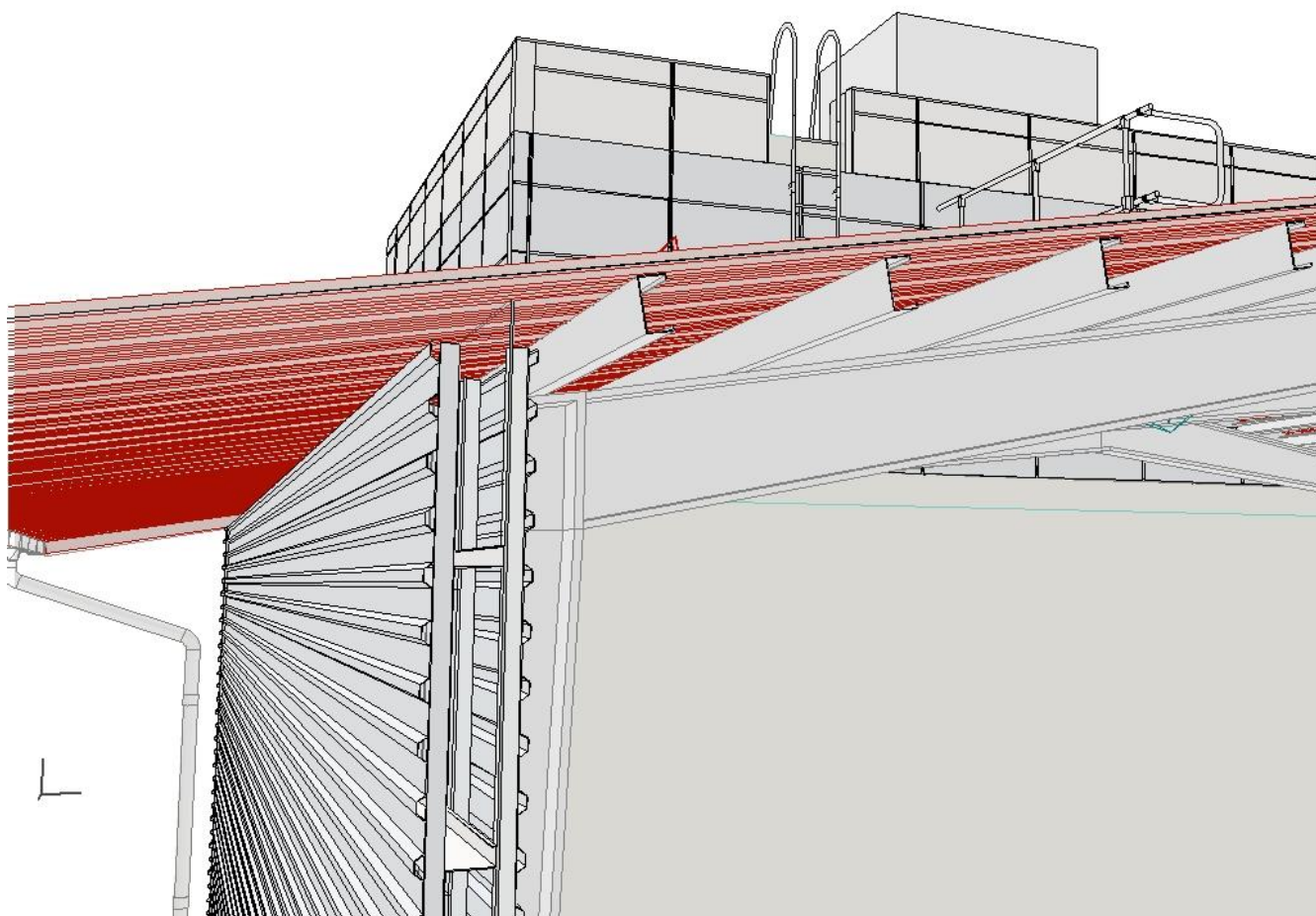


LINDAB

BURKOLATTERVEZŐ 2013

HASZNÁLATI ÚTMUTATÓ



Program- és könyvtárfejlesztés:

ÉPTÁR Kft.

1033 Budapest
Mozaik u. 6.
tel.: +36-1 225-7355
fax: +36-1 225-7356
www.eptar.hu
info@eptar.hu



Lindab Burkolattervező 2013 – Használati útmutató

A Lindab Burkolattervező - Használati útmutató teljes körű kiadói és szerzői jogi védelem alatt áll.

Copyright © 2013 Éptár Kft.

A dokumentum egészének vagy részleteinek másolása, kivonatolása vagy más nyelvre fordítása a jogosult írásbeli engedélye nélkül tilos.

1. kiadás.

Védjegyek:

Az ArchiCAD® a Graphisoft® bejegyzett védjegye, a GDL a Graphisoft® védjegye.

Tartalom

1. fejezet	4
Első lépések	4
1.1 A Lindab Burkolattervező telepítése	4
2. fejezet	6
A Lindab Burkolattervező alkalmazás használata	6
2.1 A program használatának alapjai	6
2.2 Acélszerkezetek megfeleltetése	6
2.3 Acélszerkezetek listázása	7
2.4 Tetőburkolat elhelyezése	8
2.5 Élek kialakításának meghatározása	10
2.6 Éltakaró lemezek méreteinek megadása	11
2.7 Kiegészítők elhelyezése	11
2.8 Kiegészítők módosítása, törlése.....	12
2.9 Ereszcatorna és lefolyó kialakítása	13
2.10 Tetőbiztonsági rendszer elhelyezése	15
2.11 Falburkolat elhelyezése.....	17
2.12 Másodlagos tartószerkezet meghatározása.....	18
2.13 Falburkolat éleinek meghatározása.....	19
2.14 Éltakaró lemezek méreteinek megadása	20
2.15 Kazettakiosztás módosítása.....	21
2.16 Kazetták színezése	21
3. fejezet	24
Listázás.....	24
3.1 Lindab elemek listázása	24
3.2 Lindab elemlista	25

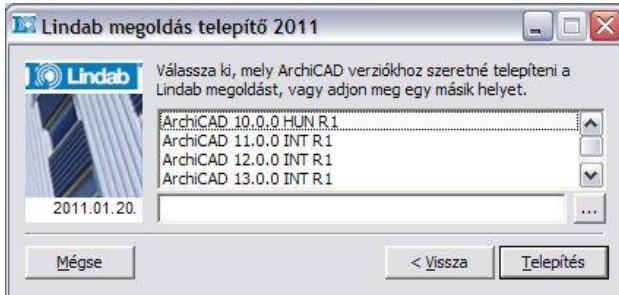
1. fejezet

Első lépések

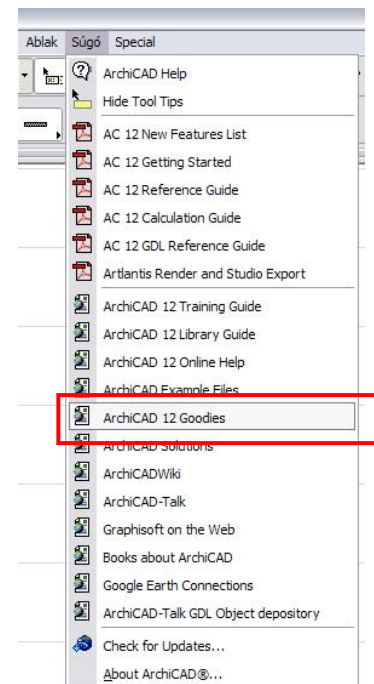
1.1 A Lindab Burkolattervező telepítése

A Lindab Burkolattervező 2010 az ArchiCAD 10-es és magasabb verzióknál magasabb változataival használható.

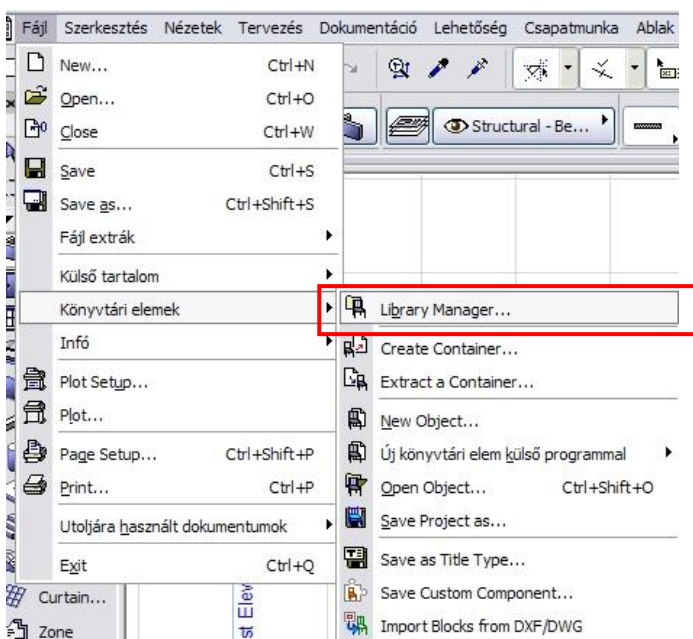
A program telepítéséhez válassza ki az Ön ArchiCAD szoftverének megfelelő változatot, majd indítsa el a telepítőt és kövesse az abban foglaltakat.



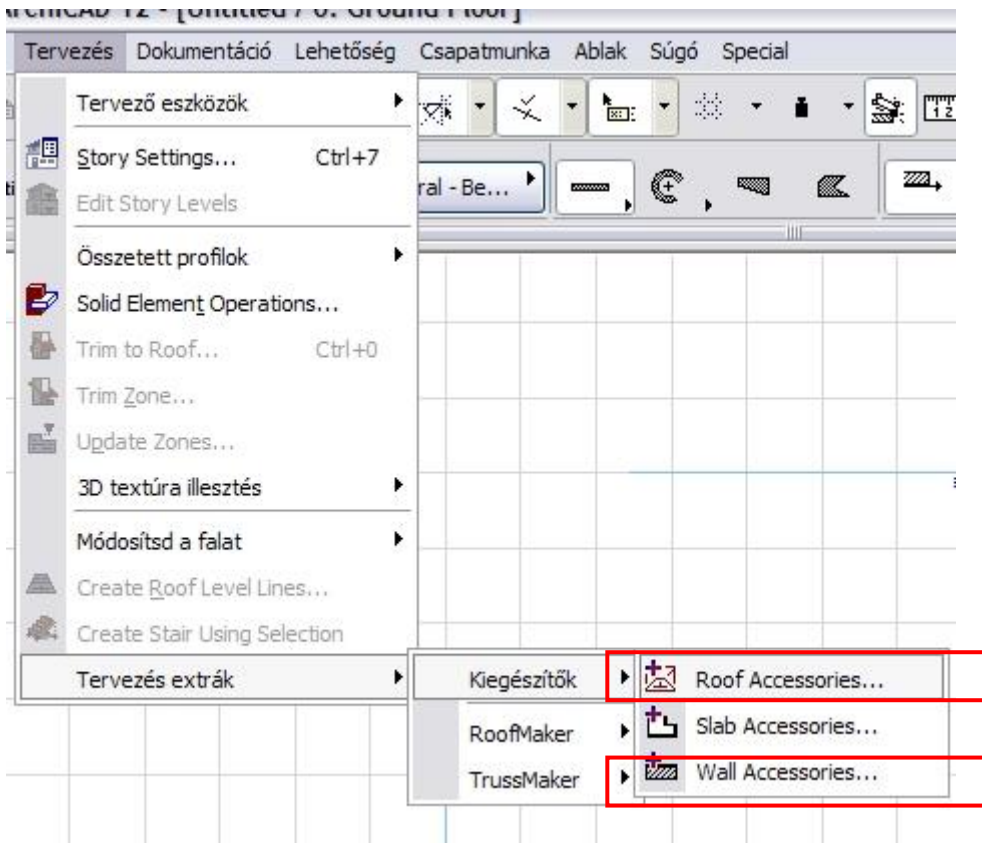
A program használatához szükséges az ArchiCAD programhoz letölthető „kiegészítők” alkalmazáscsoport, amely tartalmazza a „Fal-kiegészítő” és „Tető-kiegészítő” elemeket. A megoldások a www.graphisoft.com oldalról tölthetők le. A letöltéshez válassza ki ArchiCAD programjában a „Súgó / ArchiCAD12 kiegészítők” menüpontot.



A kiegészítők telepítése után indítsa el az ArchiCAD programot. A telepített Lindab könyvtárat tegye aktívvá a „File / könyvtárkezelő” menüpontban.



A könyvtár betöltése után az egyes elemeket a fal és tetőelemekhez kapcsolva helyezheti el a „Tervezés / Tervezési extrák / Kiegészítők” parancscsoportban elemeinek kiválasztásával. A parancs kiválasztásával megjelennek a Lindab termékkönyvtár elemei, melyeket a kiválasztott fal és tetőelemekhez kapcsolhatók.



Amennyiben az Ön ArchiCAD programjában nem találja meg a fent említett kiegészítőket, kérjük, töltsse le azokat a Graphisoft honlapjáról a „Súgó/ArchiCAD letöltések” menüpont segítségével. A fenyülő Internetböngésző ablakban válassza a „Kiegészítők” Add-On megoldást. Töltsse le a fájlt és telepítse az ArchiCAD programhoz.

Közvetlen linkek:

ArchiCAD13:

<http://www.graphisoft.com/support/archicad/downloads/ac13/HUN.html>

ArchiCAD14:

<http://www.graphisoft.com/support/archicad/downloads/ac14/HUN.html>

ArchiCAD15:

<http://www.graphisoft.com/support/archicad/downloads/ac15/HUN.html>

ArchiCAD16:

<http://www.graphisoft.com/support/archicad/downloads/ac16/HUN.html>

ArchiCAD17:

<http://www.graphisoft.com/support/archicad/downloads/ac17/HUN.html>

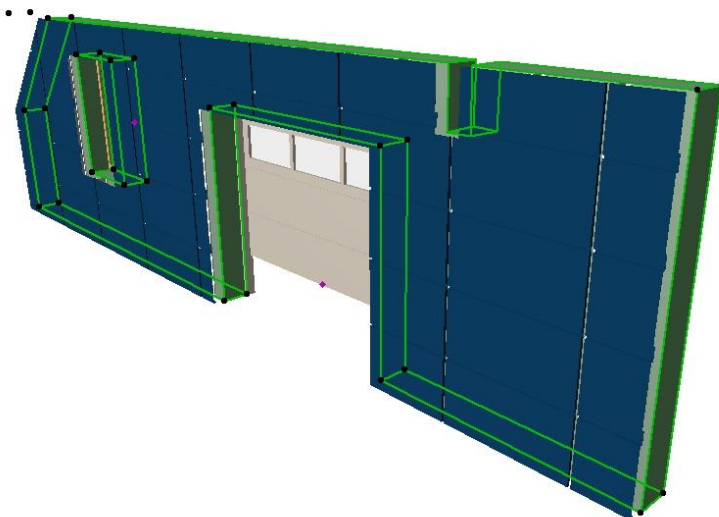
Az elemek elhelyezésével és a további végrehajtható műveletekkel a következő fejezetekben foglalkozunk részletesen.

2. fejezet

A Lindab alkalmazás használata

2.1 A program használatának alapjai

Az alaprajzon kijelölt tetők, falak geometriájához igazítva kerülnek elhelyezésre a felparaméterezett könyvtári elemek (fal- és tetőburkolati elemek). A burkolatok és a hozzá illeszkedő tárgyak egy elemként kerülnek elhelyezésre, de a tetőfelületek, falak egymáshoz viszonyított kapcsolatát a program nem kezeli. A falhoz, tetőhöz kötött elemek az ArchiCAD elemek változásait minden esetben lekövetik, a geometriai változások és az egyes kiegészítő elemek (ajtók, ablakok) elhelyezésének tekintetében is.



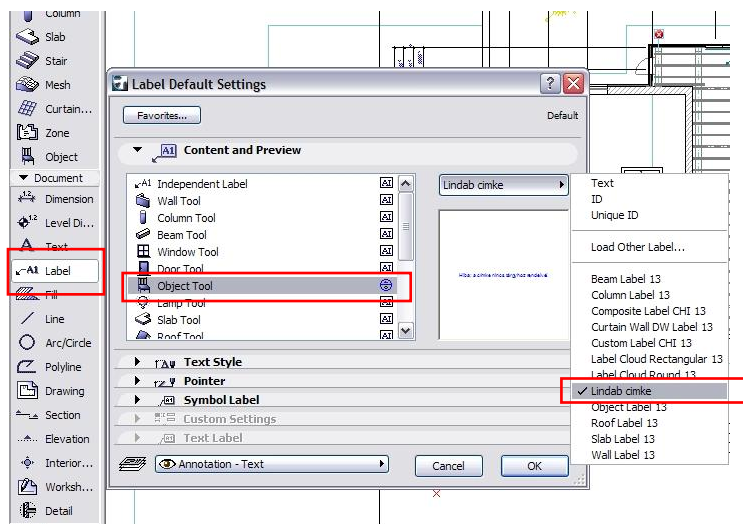
Mivel az elemek **nem** rendelkeznek információval a csatlakozó szerkezetek kialakításának módjáról, ezért az egyes felületek éleinek típusát minden esetben ellenőrizze, állítsa be a kívánt típusra.

2.2 Acélszerkezetek megfeleltetése

Az ArchiCAD program egy komoly acélszerkezeti könyvtárral rendelkezik. Mivel ez a könyvtár tökéletesen lefedi a Lindab által forgalmazott termékek skáláját és azok megjelenési formáját is, ezért a megoldásban nem hoztunk létre újabb acél termékkönyvtárt, csak lehetővé tettük, hogy az ArchiCAD acél-elemeket Lindab elemeként listázhassa terveiből.

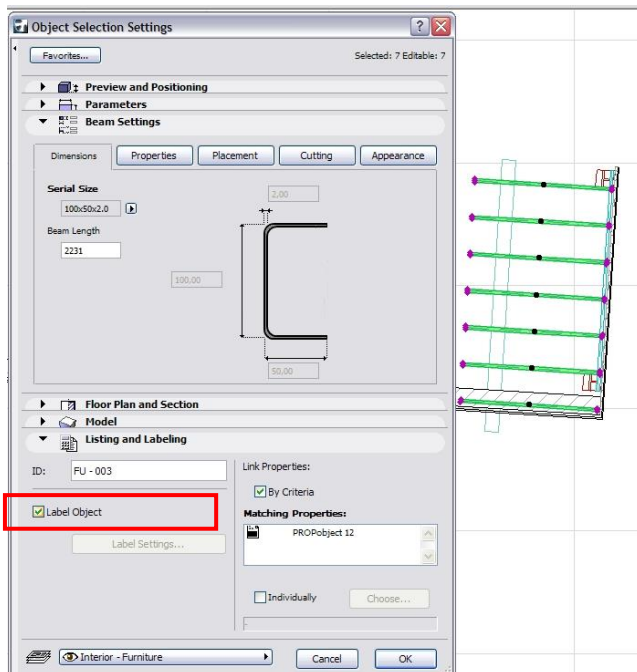
Az acélszerkezetek megfeleltetéséhez kösse a Lindab címkét a címkék beállító-ablakában a tárgyakhoz.

Válassza ki a címke ikont. Kattintson a „Módosítás/Elembeállító ablak” parancsra. Kattintson a Tárgyak elemre és a jobb oldalon válassza ki a „Lindab_cimke” elemet. A megoldás hozzárendeli az ArchiCAD tárgyakhoz (acélszerkezetekhez) a Lindab címkét.



Válassza ki a tervén elhelyezett acélszerkezeteket és kattintson a tárgyak tulajdonságának beállítása ikonra.

A listázási információknál a címke bekapcsolásával megjeleníthetők a Lindab acélszerkezetek megfeleltetése az alaprajzon.



A megoldás az alaprajzon több megjelenési formával rendelkezik:



A tervben szereplő acélszerkezet megfeleltethető a Lindab termékinálat egy elemével.



Lindab C100/2 - 2200

A tervben szereplő acélszelvény megfeleltethető a Lindab termékinálat egy elemével. Az elem pontos megnevezése az alaprajzról is leolvasható.

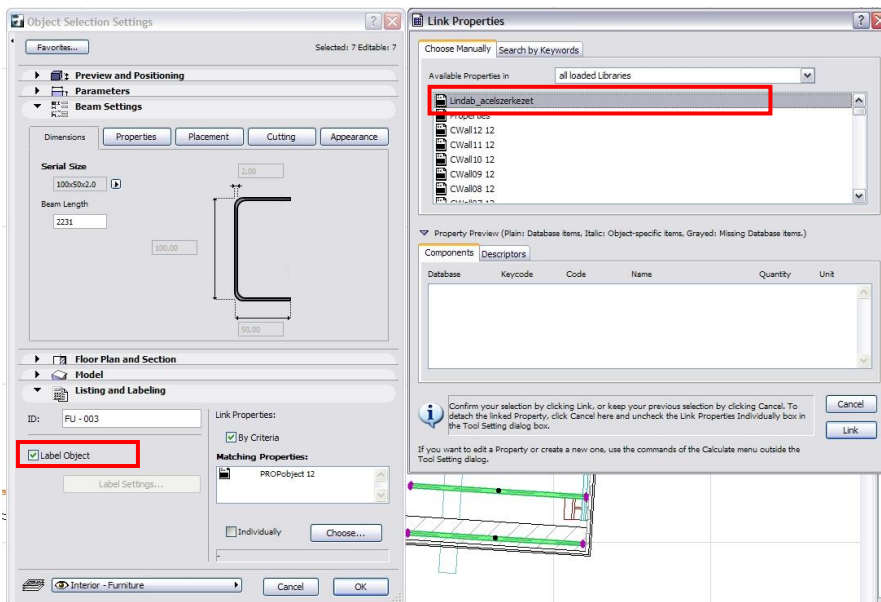


A tervben elhelyezett elem valamiért nem megfeleltethető a Lindab terméklista valamely elemével, kérjük, ellenőrizze a lehelyezett elem méreteit.

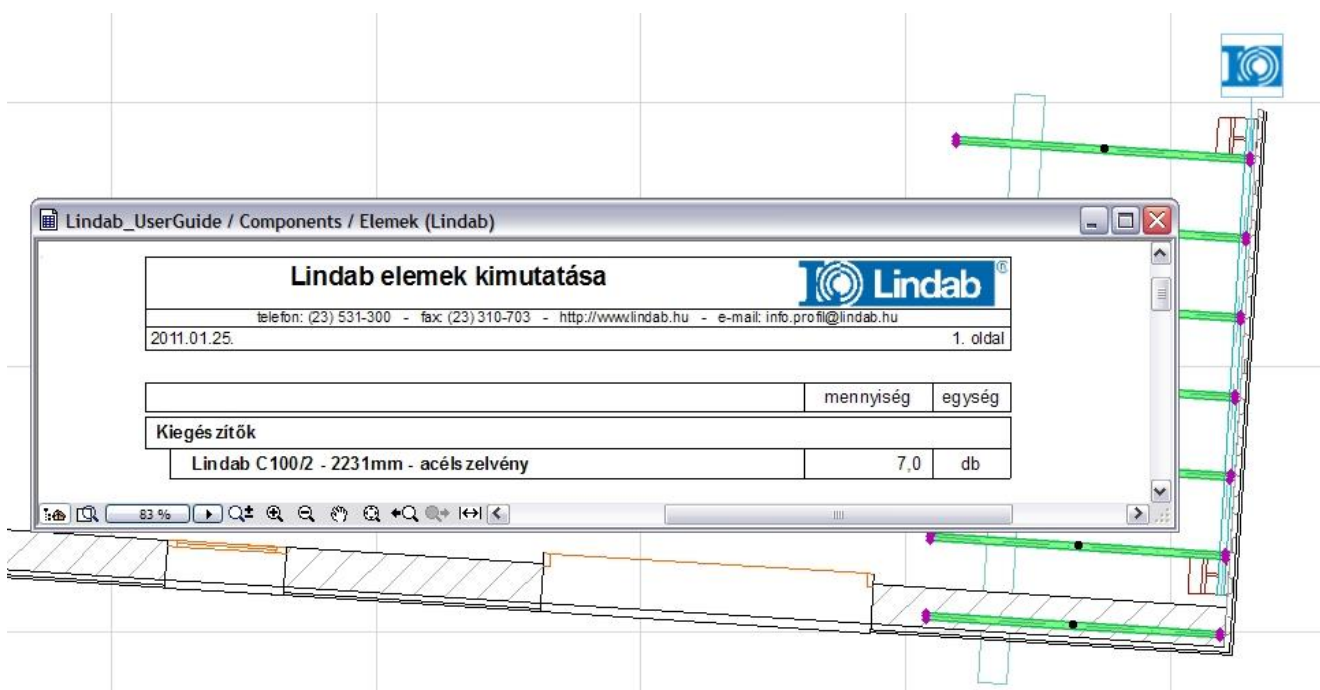
2.3 Acélszerkezetek listázása

Ahhoz, hogy a tervben elhelyezett és megfeleltetett elemek a Lindab listában megjelenjenek, válassza ki az acélszerkezetet a terven és kattintson az elembeállítások ikonra.

Az elembeállítások ablakban válassza ki a „Lindab_acélszerkezetek” elemet /listázás fül, egyedi tulajdonságelem hozzárendelése/.



Az elem segítségével a Lindab listázás figyelembe fogja venni az acélszerkezeteket, mint Lindab elemek.



Amennyiben a Lindab elemek nem megfeleltethetők a Lindab termékinálatával, akkor a listában a következő megjegyzés jelenik meg: „Hiba: Nincs ilyen vastagságú szelvény az adatbázisban!”

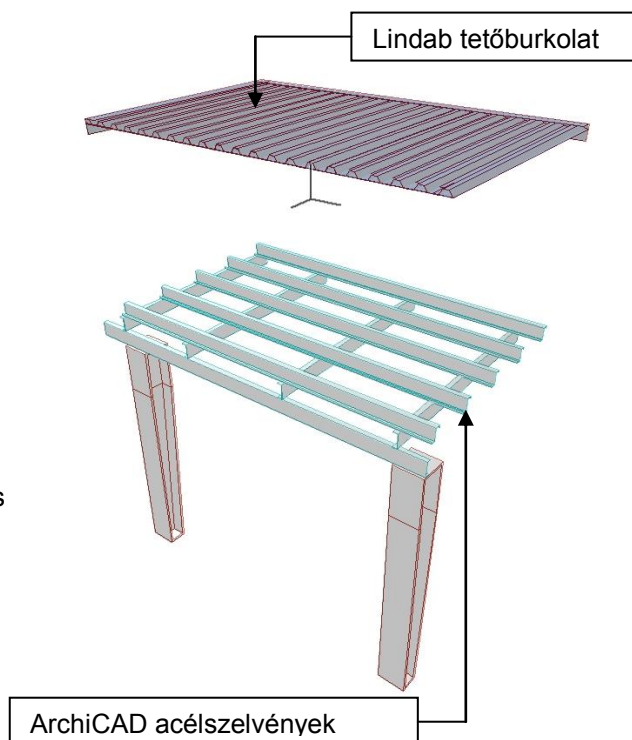
Megjegyzés:

A Lindab címke megjelenítése az alaprajzon nem elegendő a listázásban való megjelenítéshez, kérjük minden esetben figyeljen oda arra, hogy az elemet mindenképp csatolja hozzá a „Lindab_acélszerkezet” tulajdonság elemhez.

2.4 Tetőburkolat elhelyezése

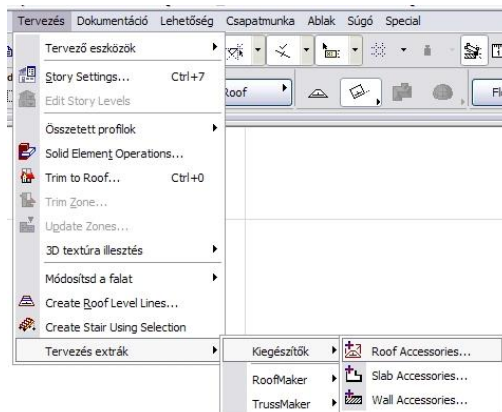
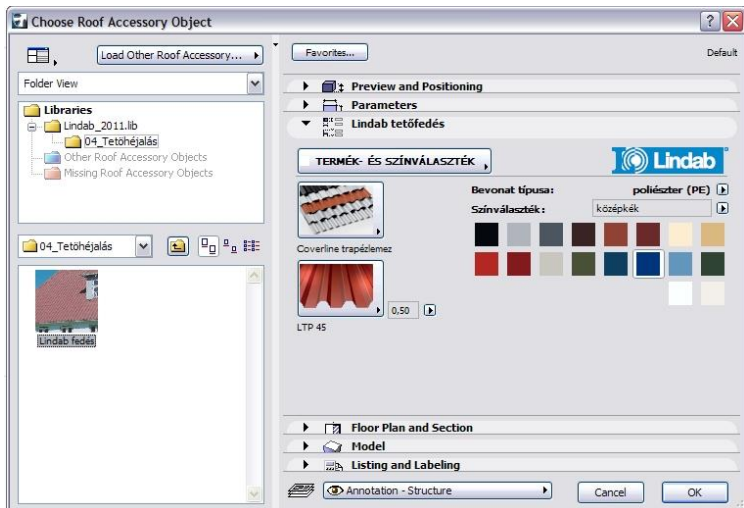
A tetők Lindab szerkezetekkel történő burkolásához válassza ki az ArchiCAD programban megszerkesztett tetőfelületeket. A tetőburkolat elem csak a héjalás megjelenítésére szolgál, az alatta található másodlagos szerkezetek kialakítását végezze el a Lindab tervezési segédletben foglaltak alapján (Z szelvények elhelyezése). A kialakított tetősík felső síkja a másodlagos tartószerkezet felső síkjával essen egybe. Ezt úgy érheti el, hogy a másodlagos tartószerkezet tetejére egy nagyon vékony tetőfelületet helyez el (kb 1 cm) vagy a tetővastagságot úgy határozza meg, hogy az már a másodlagos szerkezetet is magába foglalja.

A tetőelemek összeszerkesztését végezze el mielőtt a Lindab tetőhéjalást elhelyezi a tetőn. A tetőnyílásokat (tetőablak) és áttöréseket (kéményáttörést) is szerkessze ki (helyezze el).



A Lindab tetőburkolat elhelyezéséhez válassza ki a „Tervezés / Tervezési extrák / Kiegészítők / Tető-kiegészítő” parancsot.

A megnyíló dialóg bal oldalán keresse meg és válassza ki a Lindab tetőhéjalás elemet.

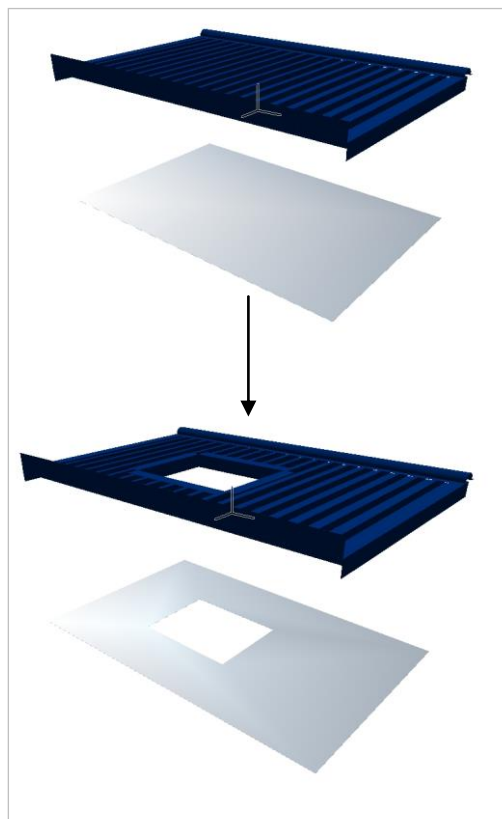


A felhasználói felületen válassza ki a kívánt terméket és színt valamint a hozzá kapcsolódó megjelenítési paramétereket. Az „OK” gomb megnyomásával a megoldás elhelyezi a szükséges tetőfelület elemeket a terven.

Az tetőelem kialakításánál a program igyekszik meghatározni a szükséges élkialakítási formákat, de bizonyos kötöttségek miatt ez nem minden esetben tökéletes. A 2.5 pont alapján kérjük, ellenőrizze és állítsa be a szükséges paramétereket.

A lehelyezett elem az alatta található tetőfelülettel együtt mozog, annak minden változását követi, tehát nem kell a tetőgeometria változásakor új elemet elhelyezni.

A megjelenítési formák közt választhat „3D modell” vagy „Textúra” megjelenítési forma közt. A 3D megjelenítés lassabb lehet, de látványtervek, metszetek, részletrajzok készítéséhez mindenképp ezt javasoljuk. A textúrával való megjelenítés gyorsabb és viszonylag jó megjelenést biztosít, a paraméterek beállításához, szerkesztéshez mindenképp ezt a megjelenítési formát javasoljuk.

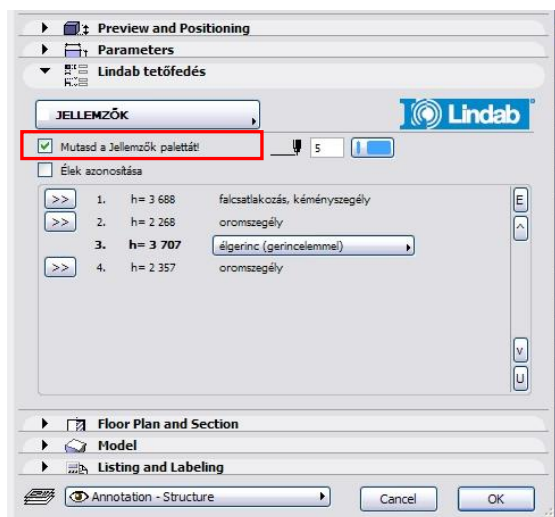
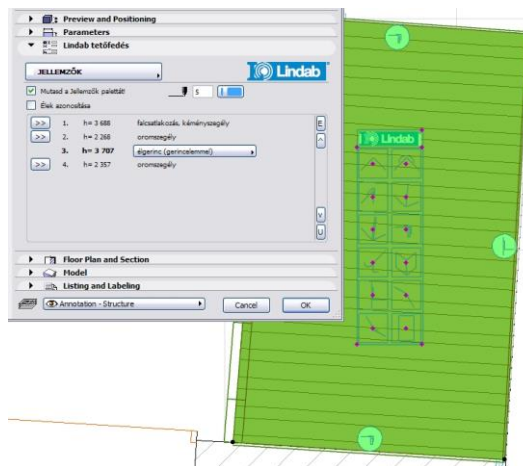


2.5 Élek kialakításának meghatározása

A Lindab tetőhálás elemek nem kapnak információt az ArchiCAD programtól a hozzájuk kapcsolódó más elemekről, ezért az élek típusának meghatározása a felhasználó feladata. A megoldás a tetőfelület geometriája alapján megpróbálja kitalálni a szükséges élkialakításokat, de bizonyos esetekben a felhasználónak ezt felül kell bírálnia.

Válassza ki a tetőfelület tárgyat (ne a tetőfelületet). Kattintson az elembeállítások (ikon) ikonra.

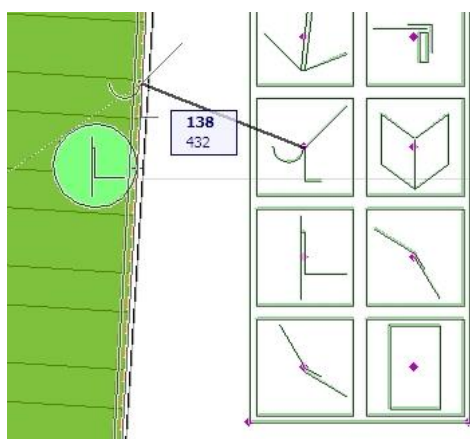
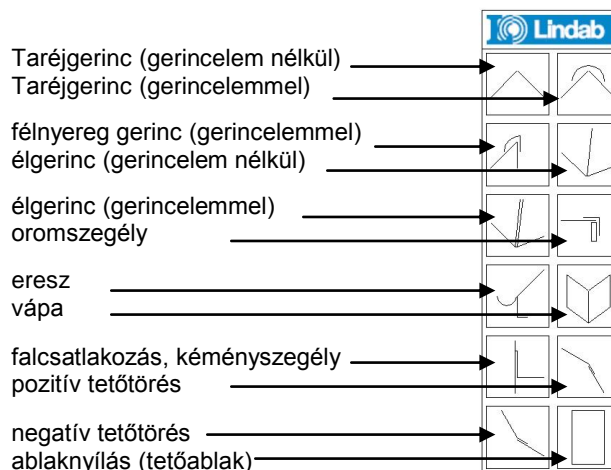
A megjelenő dialógban válassza ki a „Jellemzők” fület. Az oldalon megjelenik az adott tetőfelület éleinek felsorolása és az élek típusának meghatározása. Ezen az oldalon nehéz az egyes tetőélek beazonosítása, de Önnek lehetősége van az élek típusának beállítására az alaprajzon is.



Az élek típusának megmutatásához kapcsolja be a „Mutasd a jellemzők palettát” kapcsolót. Kattintson az „OK” gombra.

Az alaprajzon megjelennek az élek típusait jelölő ikonok valamint a paletta.

Az egyes ikonok jelentése:

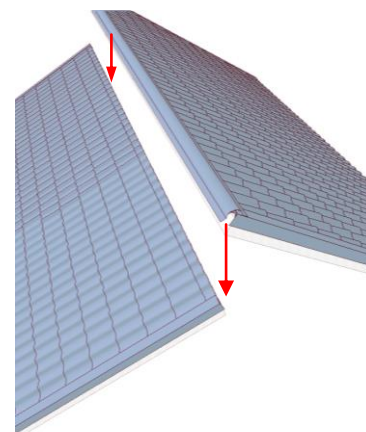


Amennyiben szeretné megváltoztatni egy adott él kialakítását, húzza az adott élre a megfelelő él-típus ikonját a palettából a mozgatható fogópont segítségével.

Bizonyos élekhez több típusú kialakítás is rendelhető. Ezt a megoldást azért alakítottuk ki, mert Gerinccserepet sok esetben két tetőél találkozásához tesszük. Ebben az esetben az egyik tető adott éléhez Ön hozzárendelheti a

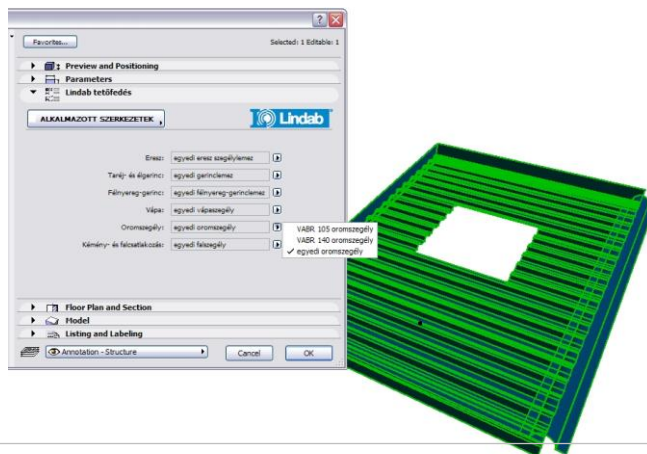
Gerinccserepeket, a másik tető adott élét pedig úgy definiálhatja, hogy a gerinccserepeket már nem helyezi el a program újra. Ennek a megoldásnak a 3D megjelenítésben és a listázásnál van jelentősége, kérjük ezt vegye figyelembe.

Az élek kialakításának meghatározása után az éldefiníciós palettát ki lehet kapcsolni. Ezt az elembeállító ablak „Jellemzők” tablapján a „Mutasd a jellemzők palettát” kapcsoló kikapcsolásával hajthatja végre.



2.6 Éltakaró lemezek méreteinek megadása

Az egyes élek típusának meghatározása után meghatározhatja, hogy az adott tetőfelületen a különböző él-típusok milyen szegőlemezzel legyenek kialakítva. A szerkezeti kialakítás megadásához és a szerkezetek kiválasztásához válassza ki a tetőfelület elemet. Az elembeállító ablakban az „Alkalmazott szerkezetek” fül alatt állíthatja be az egyes élhatároló szerkezetek típusait.

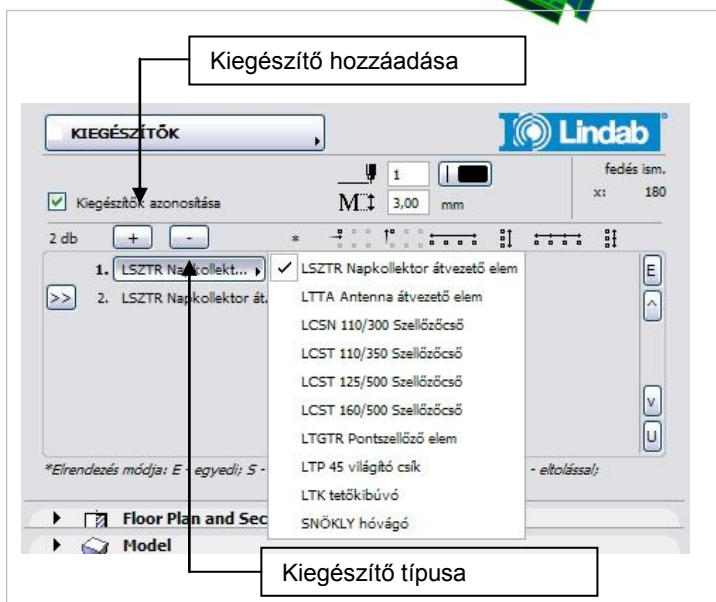


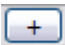
2.7 Kiegészítők elhelyezése


A cserépfelülethez különböző kiegészítők rendelhetők. Ezek a kiegészítők lehetnek:

- Napkollektor átvezető elem
- Antennaátvezető elem
- Szellőzőcsövek
- Pontszellőző elem
- Átlátszó elem
- Tetőkibúvó
- Hóvágó

A kiegészítők elhelyezéséhez válassza ki a tetőfelületet az alaprajzon vagy 3D képen. Nyissa meg az elembeállító ablakot. A felhasználói felületen válassza ki a kiegészítők tabfület.



A megjelenő táblázatban láthatja a tetőfelületen már elhelyezett elemeket, amennyiben új elemeket szeretne elhelyezni a tetőfelületen kattintson a  ikonra.

A listában megjelenő elem előtti  ikonra kattintva Ön az adott elem paramétereit is megváltoztathatja. Az első gombra kattintva meghatározhatja a kiegészítő típusát.

A második gomb az elhelyezés módját határozza meg. Az elhelyezés módjától függően további paraméterekkel lehet meghatározni a kiegészítő helyét a tetőfelületen.

Egy kiegészítő elhelyezése lehet:

- Egyedi elhelyezés: csak egy elem lesz elhelyezve a tetőn az adott pozícióban

1.	LTTA Antenna átvezet..	E	3 194	1 609
----	------------------------	---	-------	-------

- Vízszintesen sorolt: Vízszintesen több elem lesz elhelyezve az adott pozícióból kezdve,

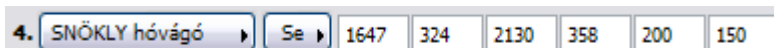
az adott hosszban, egymástól adott távolságra.

2.	SNÖKLY hóvágó	Sv	782	2 048	2 000	200
----	---------------	----	-----	-------	-------	-----

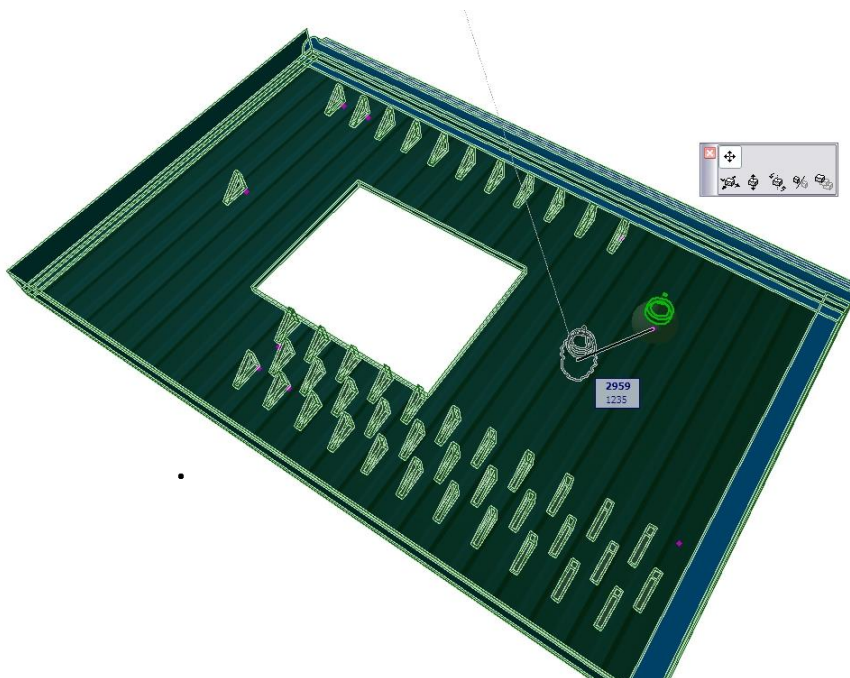
- Függőlegesen sorolt: Függőlegesen több elem lesz elhelyezve az adott pozícióból kezdve, az adott magasságban, egymástól adott távolságra.

3.	SNÖKLY hóvágó	Sh	768	1 161	2 000	0	200	0
----	---------------	----	-----	-------	-------	---	-----	---

- Hálósan elhelyezett: Mind vízszintes mind függőleges irányban meghatározható a kiosztás teljes befoglaló mérete valamint a vízszintes és függőleges térköz az egyes elemek közt.

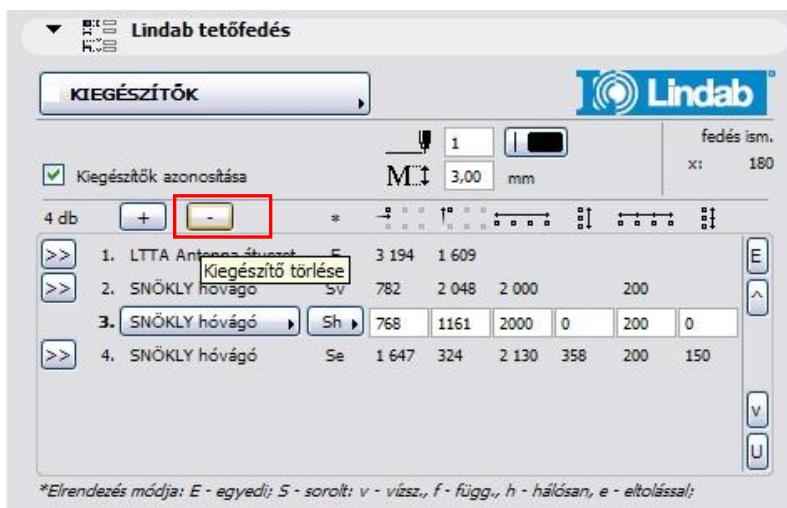


A kiegészítő pontos helyét nem feltétlenül kell megadni a felhasználói felület paramétereit közt, a geometriai paraméterek az alaprajzon és a 3D modellen is módosítani tudja.



2.8 Kiegészítők módosítása, törlése


A tetőfelületeken elhelyezett kiegészítők törléséhez válassza ki a tetőfelületet, amelyen a kiegészítő található. Nyissa meg az elembeállítások ablakot és kattintson a „Kiegészítők” tabfültre. A tetőfelületen található kiegészítők a felhasználói felületen található listában jelennek meg. Egy kiegészítő törléséhez válassza ki a kiegészítő előtt elhelyezkedő (ikon) ikont és nyomja meg a (ikon) gombot.



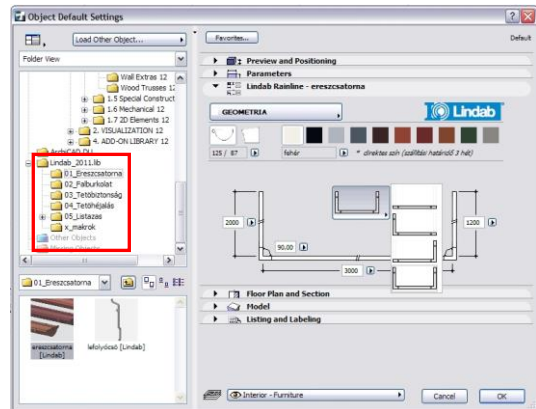
2.9 Ereszcatorna és lefolyó kialakítása


Az Lindab Rainline rendszerek segítségével a teljes esővíz-elvezető rendszer kialakítható.


A tetősíkok ereszvonálánál az „ereszcatorna [Lindab]”, a függőleges szakaszokon a „lefolyócső [Lindab]” elemet használhatja. Az elemek Önmagukba foglalják az adott vízvezető rendszer összes szükséges összetevőjét a megadott geometriai és formai paraméterek alapján. A Lindab listázásban a megoldás az elhelyezett elemek minden tartozékát megjeleníti, így nem csak a látványtervezésben, de egy nagyságrendi anyagkiírásban is fontos szerepet játszhat, hogy a rendszereket megfelelően helyezze el.

Az elemek elhelyezéséhez kattintson a  ikon gombra. A megjelenő dialóg bal oldalán válassza ki a Lindab ereszcatorna elemet.

A felhasználói felületen állítsa be a a tetőfelület méretéhez és hajlásszögéhez igazodó ereszcatorna keresztmetszetet, válassza ki a kívánt formát és a keresztmetszeti kialakítást. A tervben való egyszerűbb elhelyezhetőség kedvéért több már összeállított, flexibilis rendszer közül választhatja ki az Önnek megfelelőt. A rendszereket Önnek az ereszvonalakhoz kell illesztenie, majd a mozgatható fogópontok segítségével a megfelelő méretűre állítania.



Az elhelyezéshez a tárgy toolbarban válassza ki a forgatással elhelyezés () ikont.

A koordináta boksban kattintson a gravitáció  ikonra. Válassza ki a tetőhöz kötés gombot és úgy helyezze el a vízszintes ereszcatornát, hogy az adott tetőfelület eresz-élének sarkára kattint.

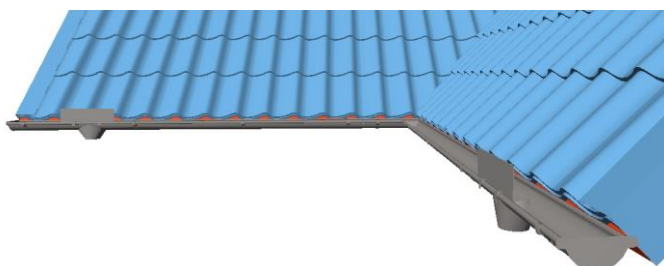
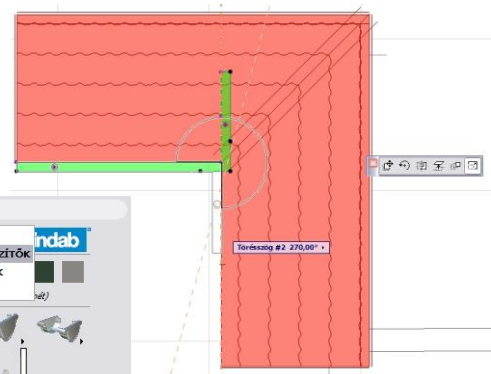
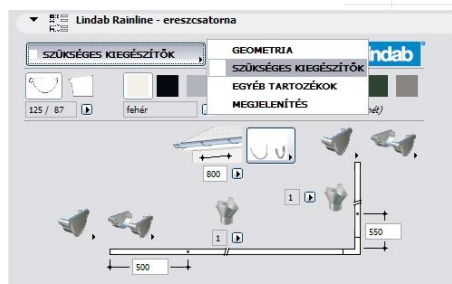
Az ereszcatorna elemet az ArchiCAD a tető éléhez fogja illeszteni, így az eresz magassági értelemben is megfelelő helyre kerül.



A lehelyezett elem geometriai méreteit az alaprajzon a mozgatható fogópontok segítségével állítsa be.

A pontos geometria beállítása után határozza meg a szükséges kiegészítőket. Az oldalon beállítható a végzáró elemek típusa az eresztartó vasak típusa, a lefolyók helye és a további esetleg szükséges kiegészítők is.

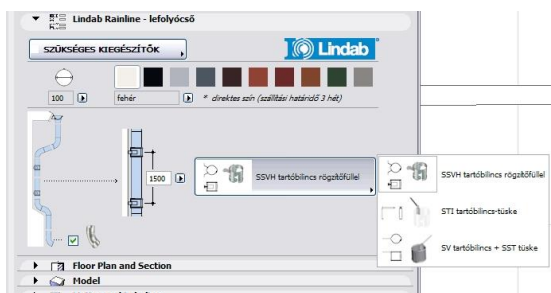
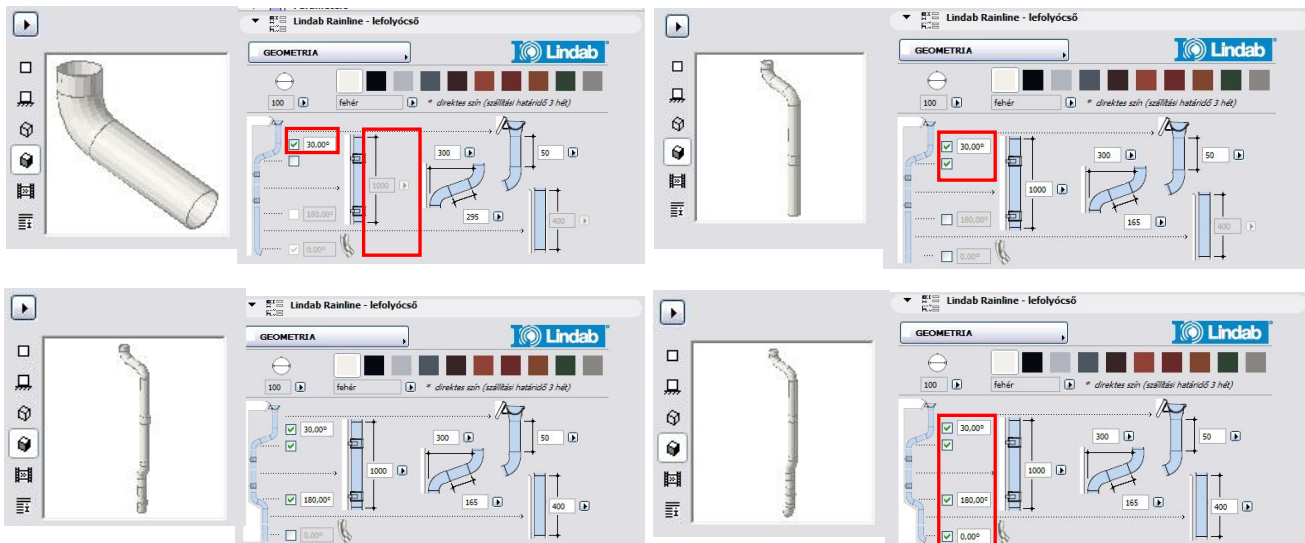
A kiegészítőket és pontos helyzetüket meghatározhatja a felhasználói felületen és az alaprajzon egyaránt.



Megjegyzés: A Lindab elemek nem vizsgálják az adott felületekhez és hajlásszögekhez szükséges keresztmetszeti méreteket, kérjük az esőelvezető rendszerek keresztmetszeti kialakításánál és a lefolyók számának meghatározásánál járjon el a Lindab tervezési útmutatóban foglaltak szerint.

A lefolyócsövek kialakításához válassza ki a „Lefolyócső [Lindab]” elemet.

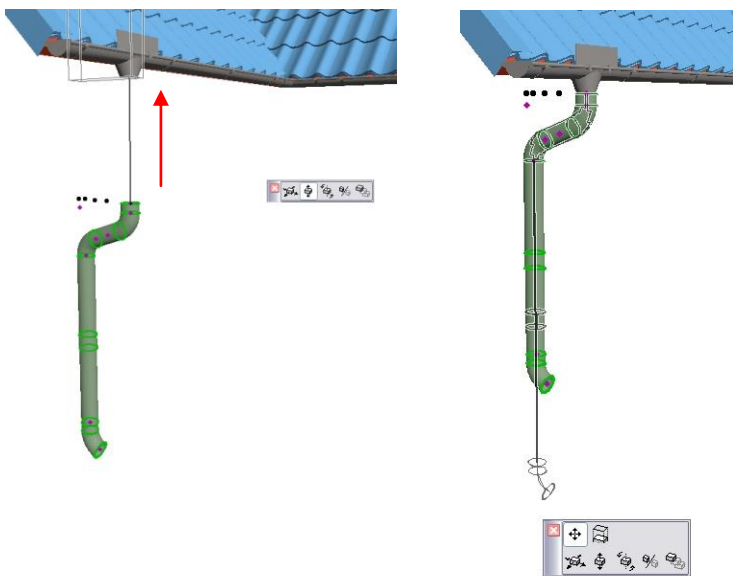
Határozza meg a lefolyócső átmérőjét (igazodva a vízszintes ereszcsonna-szakasz hosszához és méreteihez), válassza ki az elem színét és a szükséges geometriai formát (felső könyök kialakítását, lábazati könyök kialakítását, kifolyó típusát). Ezeket az összetevőket a felhasználói felületen az egyes checkboxok be- illetve kikapcsolásával állíthatja.



A felhasználói felület „Szükséges kiegészítők” füle alatt határozza meg a lefolyócsőhöz alkalmazandó bilincsek típusát. A bilincsek típusairól és felhasználási területeiről bővebben tájékozódjon a Lindab tervezési segédletben.

Az elem beállítása után kattintson az „OK” gombra.

Az alaprajzon az elemet helyezze el valamelyik csatornaelem lefolyónyílásához igazítva. A lefolyóelemet nem tudja a program egy másik elem magasságához igazítani, így a 3D nézetben a mozgatható fogópontok segítségével igazítsa be az elemet a megfelelő helyre, majd az alját és a lábazati magasságot is állítsa be.

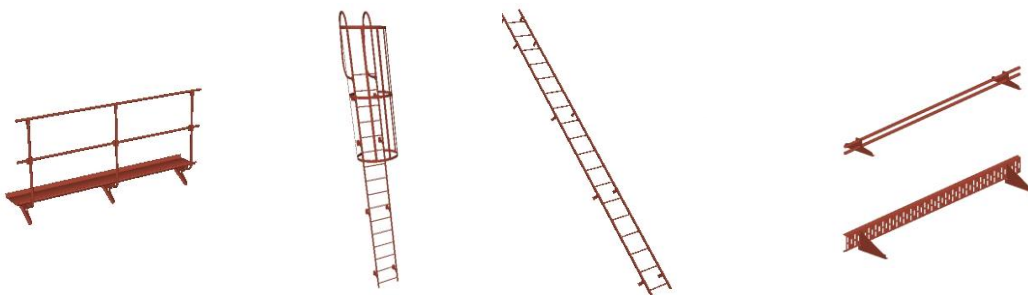


A kialakított csatornarendszer összetevőit a Lindab listázásban találhatja meg. A listázásról bővebben a 3.1 pontban olvashat.

2.10 Tetőbiztonsági rendszer elhelyezése

A tetőbiztonsági rendszer segítségével a nagyobb hajlásszögű vagy acéllemez burkolatú tetőfelületeken is biztonságos járófelületeket alakíthatunk ki.

A tetőbiztonsági rendszer elemei:




Tetőjárda

Fali konzol

Tetőlétra

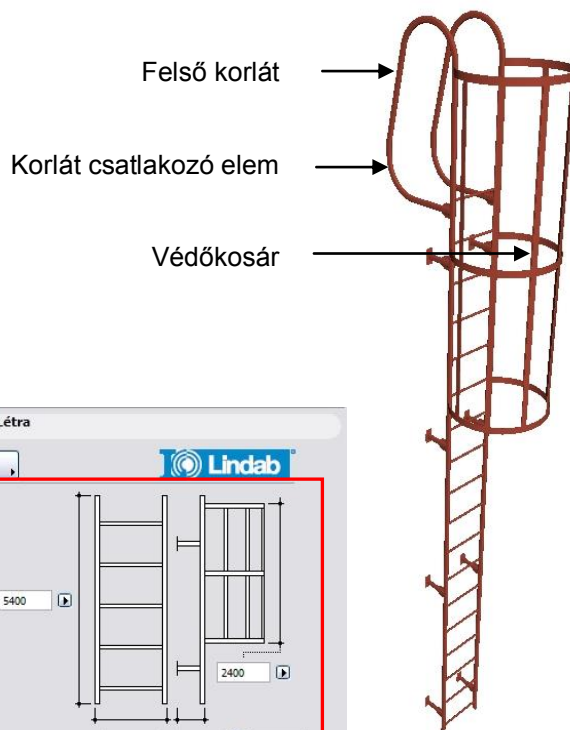
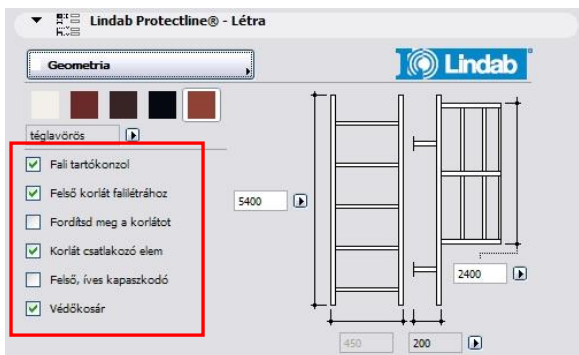
Hófogórács

Az elemek a falilétra kivételével mind a tetőfelületre helyezendő. A falilétra értelem szerűen a falhoz kapcsolódik.

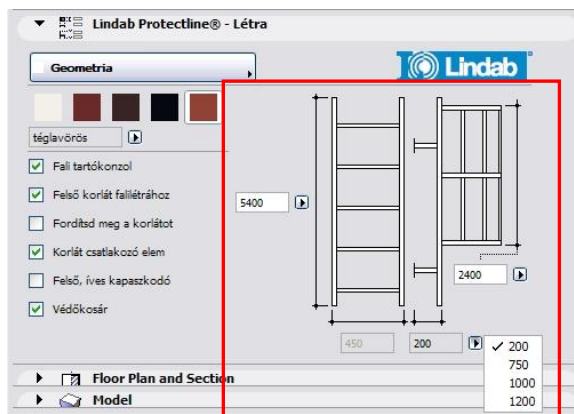
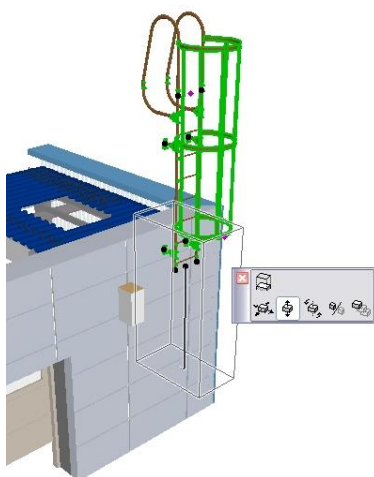
A falilétra elhelyezéséhez kattintson az  ikonra.

Válassza ki a „Lindab.lib/Tetőbiztonság/Falilétra” elemet.


Az elem felhasználói felületén állítsa be a kívánt biztonságtechnikai elemeket.



Állítsa be az elem geometriai méreteit:



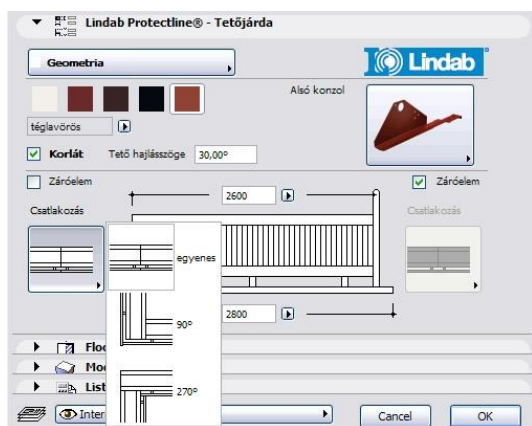
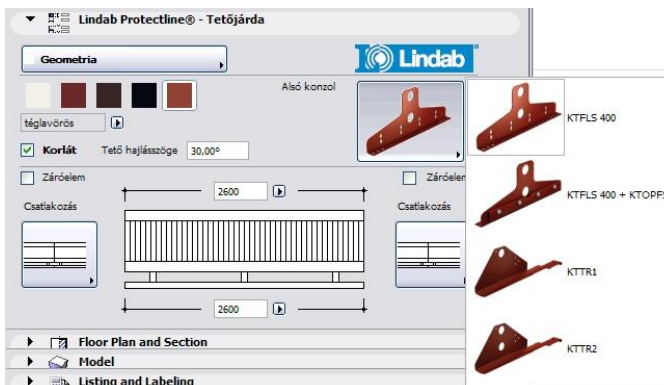
Az „OK” gombra kattintva helyezze el az elemet a terven, majd a 3D ablakban a mozgatható fogópontok segítségével igazítsa a létrát a megfelelő magasságba.

A tetőlétra, a biztonsági rács és a hófogó elemek tatőre illeszthető elemek. Ezeknek az elemeknek az elhelyezése a következőképp működik. Kattintson a  ikonra.

A megjelenő dialógban válassza ki a biztonsági rács elemet.

Ezeknél az elemeknél fontos a tetőfelülethez való rögzítés módjának meghatározása. A Lindab cég minden tetőfedő rendszeréhez egyedi rögzítőelemeket ad, melyek segítségével ezek a tetőfelületre helyezhető elemek biztonságosan elhelyezhetők. Az elem felhasználói felületén válassza ki a tetőfedéshez megfelelő rögzítési módot.

megjegyzés: az adott tetőfedő rendszerekhez illeszkedő rögzítő-elemekről tájékozódjon a Lindab tervezési segédletekben.



A felhasználói felületen állítsa be a kívánt geometriai méreteket és a biztonsági rendszer kialakítására vonatkozó paramétereket. A biztonsági rácsnál megadható a korlát és a biztonsági rács rendszer csatlakozási módja, ennek segítségével komplett biztonsági járda-rendszereket helyezhet el az adott épület tetőszerkezetén.

A lehelyezés előtt még állítsa be a „Tető hajlásszöge” paramétert a felhasználói felületen. Mivel ezek az elemek a programtól nem kapják meg a tető hajlásszögét, ezért a pontos megjelenítéshez fontos a tető hajlásszögének beállítása.

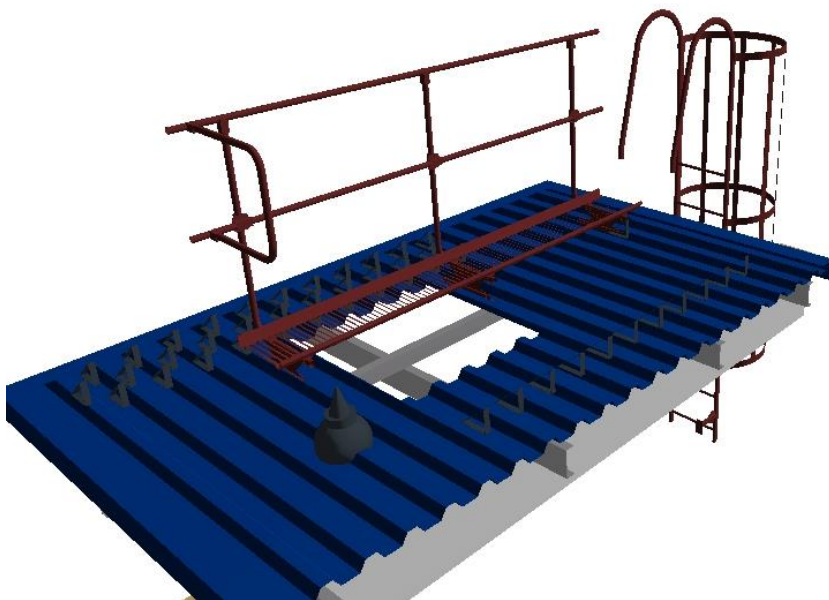
Megjegyzés: A tető hajlásszögének beállítása a 3D modellen is elvégezhető és a tételkiírást semmilyen módon nem befolyásolja.

Az elem lehelyezéséhez kattintson az „OK” gombra.

Mielőtt az alaprajzon elhelyezné az elemet válassza ki a tetőre helyezés ikont a koordináta bokszban.



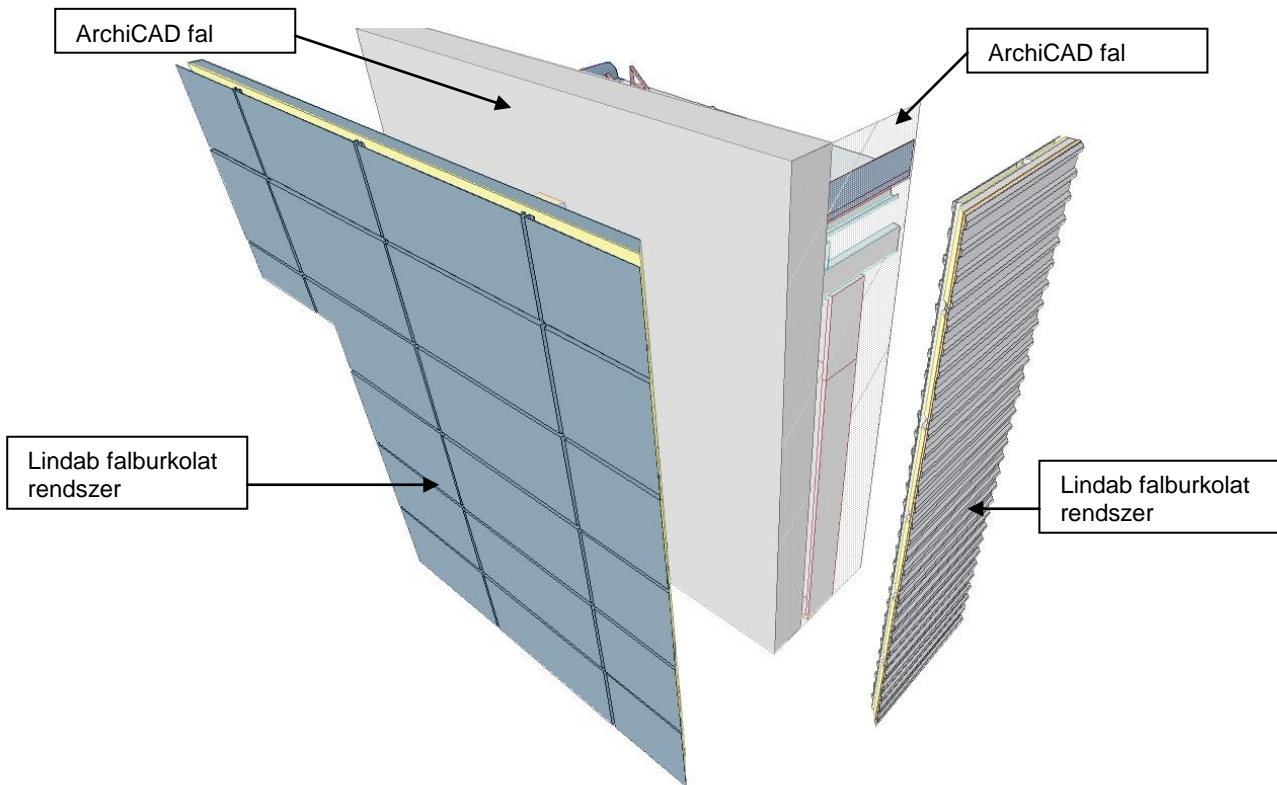
Ezek után egy kattintással helyezze le a biztonsági tetőjárdát a kívánt tetőfelületre.



A kialakított tetőbiztonsági rendszer összetevőit a Lindab listázásban találhatja meg. A listázásról bővebben a 3.1 pontban olvashat.

2.11 Falburkolat elhelyezése

Az alkalmazás alkalmas az ArchiCAD fal elemeinek külső burkolatának Lindab rendszerekkel történő burkolására. A megoldás nem csak a külső falburkolatot képes meghatározni, de a másodlagos tartószerkezet és a belső burkolat kialakítását is.

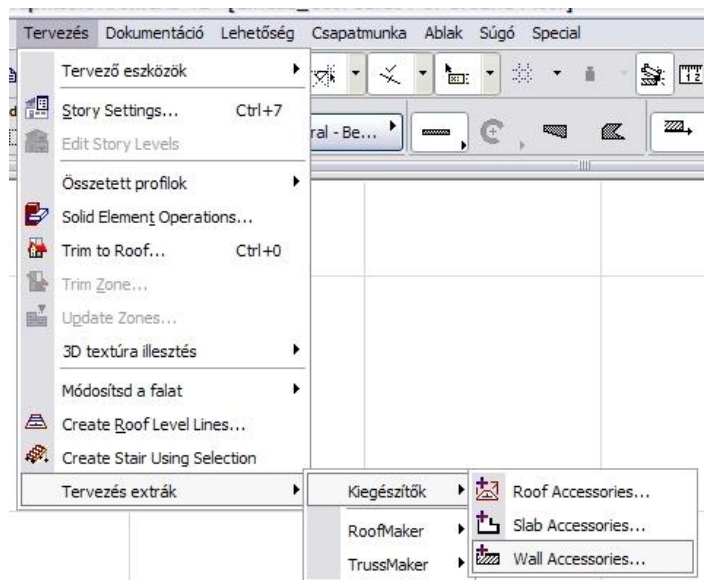


A falburkolat elhelyezéséhez jelöljön ki egy falat az ArchiCAD alaprajzon.

Amennyiben nem falazott szerkezetű csarnok burkolatát szeretné létrehozni, javasoljuk, hozzon létre egy nagyon vékony falazatot (üveg anyaggal) az elsődleges tartószerkezet külső síkjához igazítva. Az ArchiCAD fal ebben az esetben csak azért szükséges, hogy a nyílászárókat elhelyezhesse, valamint, hogy a falszerkezet geometriáját meghatározza.

Ebben az esetben az elsődleges szerkezetet (betonváz vagy acélváz) a tervezőnek kell meghatároznia.

Válassza ki a „Tervezés / Tervezési extrák / Kiegészítők / Fal kiegészítő” parancsot. A megnyíló dialógban a bal oldalon keresse meg és válassza ki a Lindab falburkolat elemet.



A felhasználói felületen válassza ki a kívánt terméket és színt valamint a hozzá kapcsolódó megjelenítési paramétereket.

Az „OK” gomb megnyomásával a megoldás automatikusan elhelyezi a szükséges falburkolati elemeket és a hozzá tartozó tartószerkezeteket is a terven.

Az fal élleinek kialakításánál a program igyekszik meghatározni a szükséges élkialakítási formákat, de bizonyos kötöttségek miatt ez nem minden esetben tökéletes. A 2.11 pont alapján kérjük ellenőrizze és állítsa be a szükséges paramétereket.

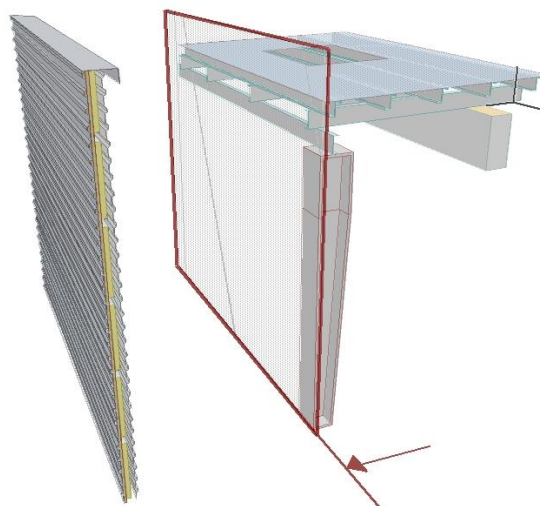


2.12 Másodlagos tartószerkezet meghatározása

A terven elhelyezett burkolati rendszereket a program automatikusan kalaprofilos szerkezeti rendszerrel helyezi el a modellen. A szerkezeti rendszer beállításához, megváltoztatásához válassza ki a falburkolat elemet (ne az ArchiCAD falat) és kattintson az elembeállítás (ikon) ikonra.

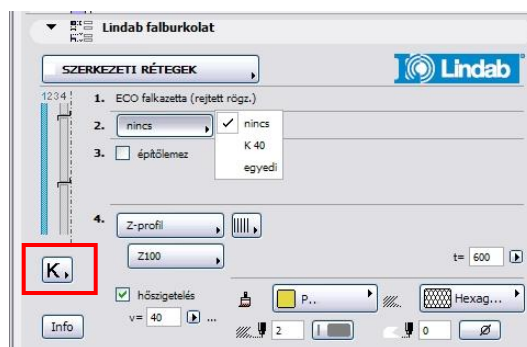
Az elem felhasználói felületén, a „Szerkezeti rétegek” fülön állítsa be a kívánt tartószerkezeti kialakítást. A javasolt rétegrendekről az „infó” gomb megnyomásával kaphat további információt.

Az egyes szerkezeti elemek kiválasztásakor a bal oldali részletrajzon megjelenik annak az elemnek a szerkezetben elfoglalt helye és rajza. A tartószerkezeti elemek elhelyezésénél ügyeljen az egyes szerkezeti elemek elhelyezési irányára is, ne helyezzen egymásra azonos irányba (vízszintes-vízszintes, függőleges-függőleges) futó szerkezeteket.

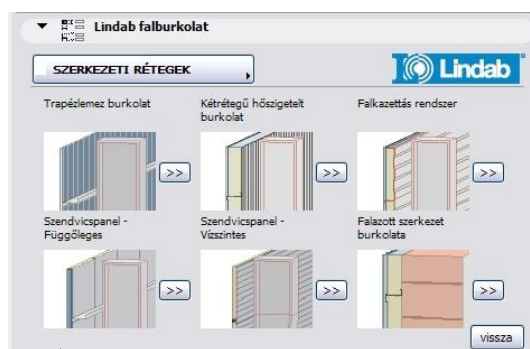
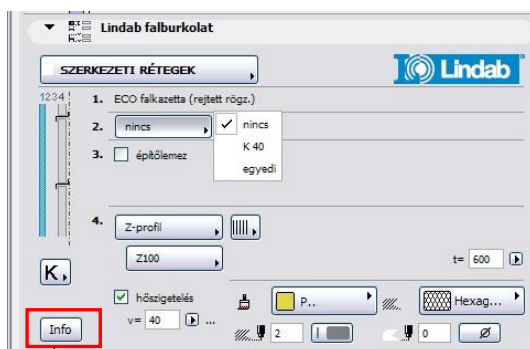


Figyelem: A tartószerkezetek egymástól mért távolságát is határozza meg. A megoldás nem ellenőrzi az adott tartószerkezet teherbíró képességét, az itt kiválasztott szerkezet statikai méretezését mindenképp el kell végezni vagy a Lindab szakembereivel egyeztetni a tervezés folyamán.

A Külső és belső rétegrend kialakításának váltásához kattintson a „K” vagy „B” ikonra. Alap esetben a belső burkolat ki van kapcsolva, amennyiben szeretne belső burkolatot is definiálni, adja meg a tartószerkezet típusát és a burkolat típusát.

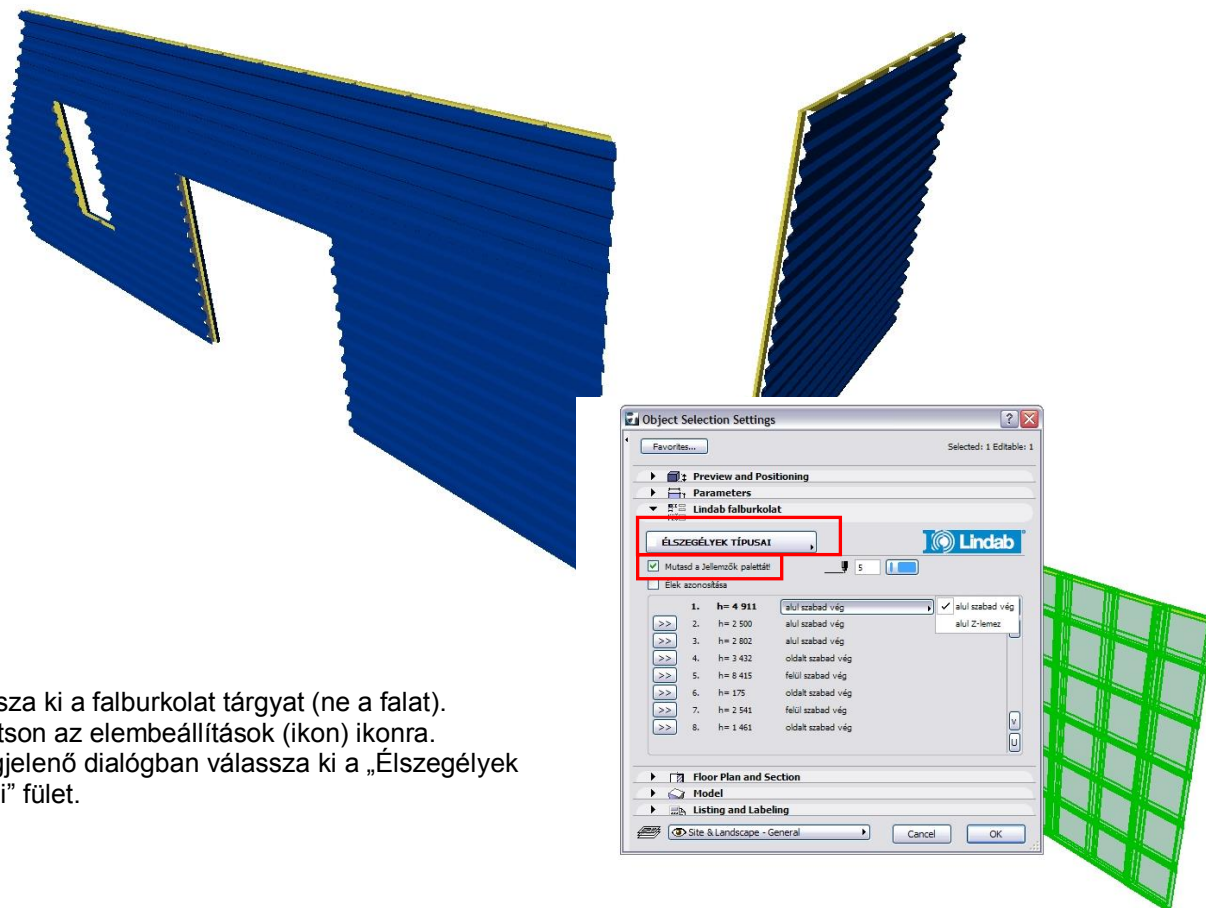


figyelem: Nem minden esetben szükséges a belső oldali burkolat kialakításához újabb tartószerkezetet definiálni, elképzelhető, hogy a külső szerkezet tartóelemei a belső oldali burkolat hordására is alkalmasak. További információért nézze meg a javasolt rétegrendeket az **Info** ikon megnyomásával vagy a Lindab tervezési útmutatóit.



2.13 Falburkolat éleinek meghatározása

A Lindab falburkolat elemek nem kapnak információt az ArchiCAD programtól a hozzájuk kapcsolódó más elemekről, ezért az él típusának meghatározása a felhasználó feladata. A megoldás a falburkolat geometriája alapján megpróbálja kitalálni a szükséges él-kialakításokat, de bizonyos esetekben a felhasználónak ezt felül kell bírálnia.

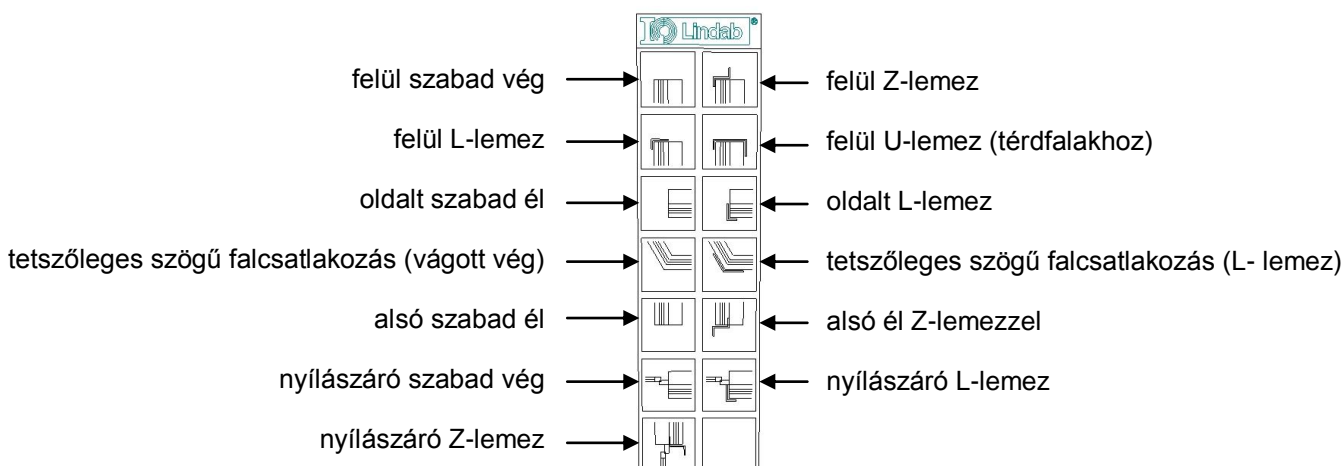


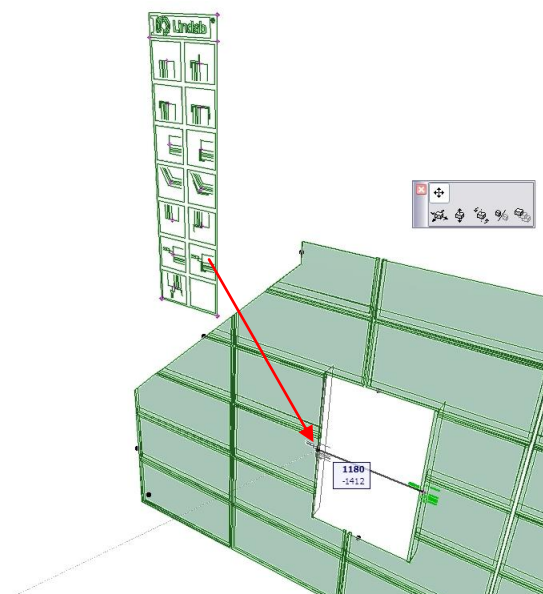
Válassza ki a falburkolat tárgyat (ne a falat).
Kattintson az elembeállítások (ikon) ikonra.
A megjelenő dialógban válassza ki a „Élszegélyek típusai” fület.

Az oldalon megjelenik az adott falfelület éleinek felsorolása és az él típusának meghatározása. Ezen az oldalon nehéz az egyes falélek beazonosítása, de Önnek lehetősége van az él típusának beállítására a 3D nézetben is. Az él típusának megmutatásához kapcsolja be a „Mutasd a jellemzők palettát” kapcsolót. Kattintson az „OK” gombra.

Az 3D nézetben (vagy homlokzati nézetben) megjelennek az él típusait jelölő paletta. Ellentétben a tetőburkolattal itt az egyes élék nem mutatják meg milyen típus van hozzájuk rendelve, de az „Élek azonosítás” gomb kiválasztásával az egyes élék jól azonosíthatók.

Az paletta ikonjainak jelentése:





Amennyiben szeretné megváltoztatni egy adott él kialakítását, húzza az adott élen található fogópontra a megfelelő él-típus ikonját a palettából a mozgatható fogópont segítségével. Bizonyos élekhez több típusú kialakítás is rendelhető. Ezt a megoldást azért alakítottuk ki, hogy az esetleges más szerkezetekhez való kapcsolatot a tervező szabadon is meghatározhassa, a „szabad vég” kifelyezéssel ellátott éltípusok lényegében csak a szerkezet elvágását tartalmazza.

Az él kialakításának meghatározása után az éldefiníciós palettát ki lehet kapcsolni. Ezt az elembeállító ablak „Jellemzők” tablapján a „Mutasd a jellemzők palettát” kapcsoló kikapcsolásával hajthatja végre.

2.14 Éltakaró lemezek méreteinek megadása

A falburkolat elemek éltípusainak meghatározása után Önnek lehetősége van az egyes éltakaró elemek méreteinek meghatározására is.

Válassza ki a falburkolat elemet. Az elembeállító ablakban válassza az „Élszegélyek Méretei” fület. Ezen az oldalon külön meghatározhatja a következő lemezek méreteit:

Felső oldali burkolólemez méretei.

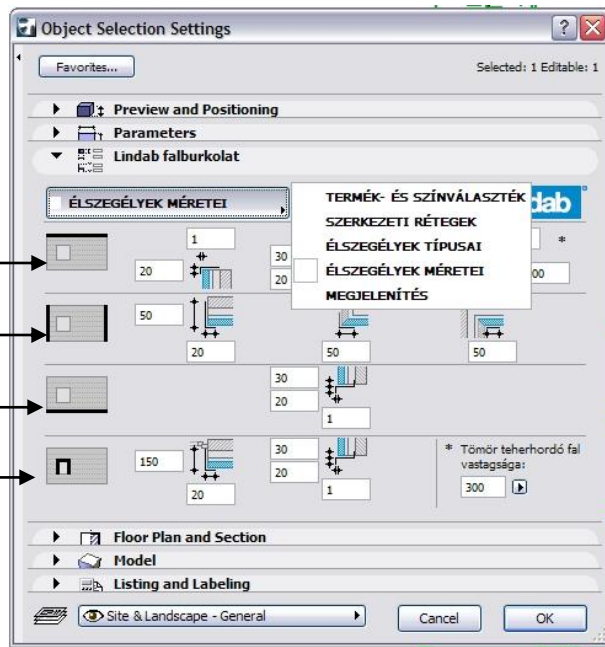
megjegyzés: Ez a lemez nem csak a felső burkolat csatlakozását definiálhatja az aktuális burkolati rendszerhez, de térdflasz kialakítás esetén a teljes térfal esővíz elleni butkolásához segítséget nyújthat.

Oldalsó takarólemez méretei

Alsó Z profil méretei

Nyílások körüli profilok méreteinek meghatározása.

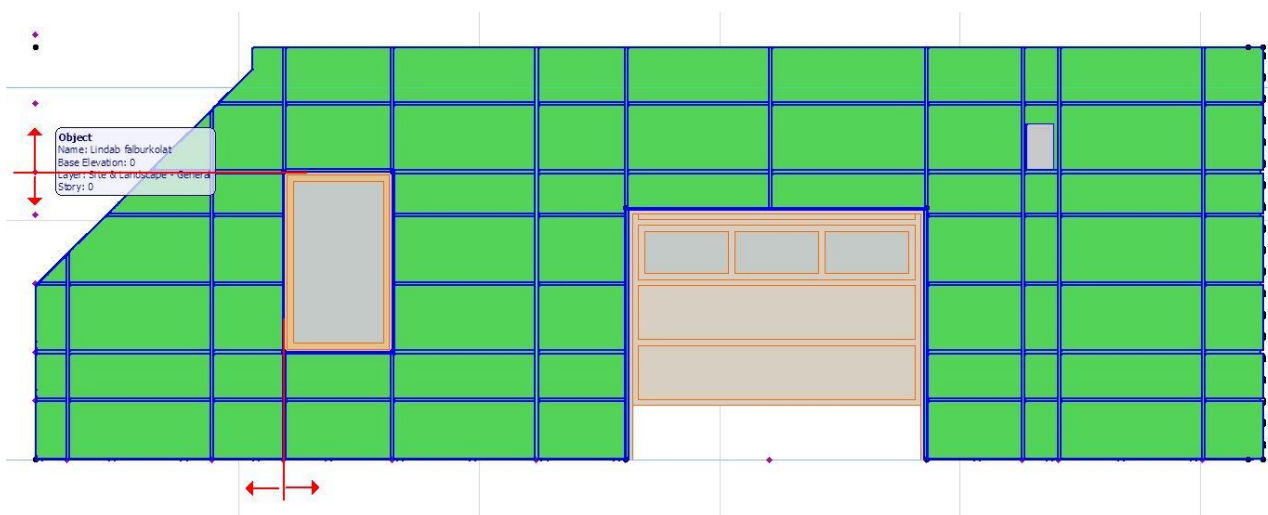
Figyelem: Az egyes profilok méreteinek meghatározása a 3D modelre és a listázásban megjelenő lemezkimutatásra is hatással van.



2.15 Kazettakiosztás módosítása

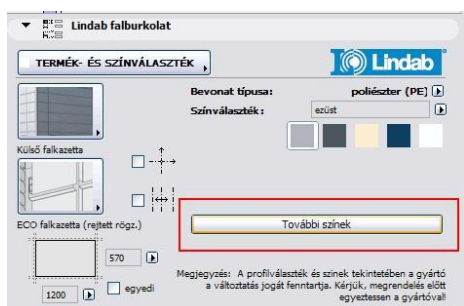
A Kazettás rendszerek egyik nagy előnye, hogy a vízszintes és függőleges osztások a homlokzat kialakításához és az építészeti igényekhez igazítható.
A kívánt osztás kialakításához kapcsolja be az elem beállító-ablakában a „szerkezet módosítása” paramétereket.

A 3D ablakban vagy a homlokzati nézetekben megjelennek a mozgatható fogópontok. Ezeket a pontokat a megfelelő magassági és vízszintes pozíciókba mozgatva meghatározható a kívánt kazettakiosztás.

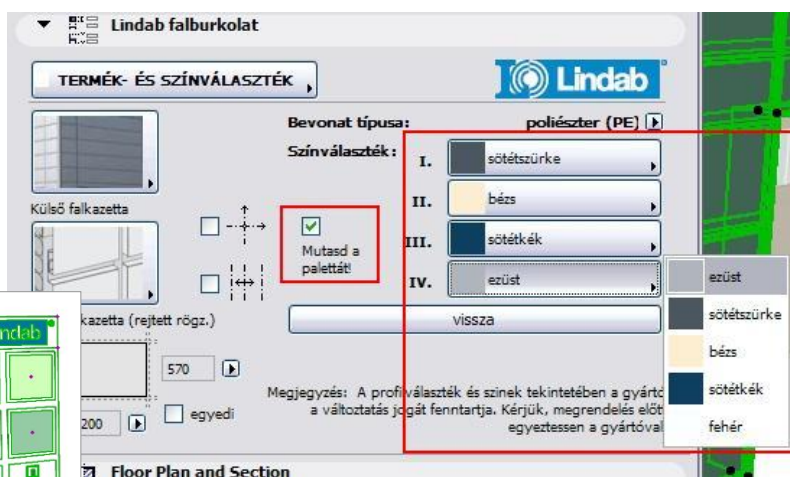


2.16 Kazetták színezése

A szerkezet osztásainak kialakítása mellett lehetőség van az egyes kazetták színének meghatározására is. A kazetták színezéséhez válasszon ki egy homlokzatburkolati elemet. A felhasználói felületen nyomja meg a „További színek” gombot.

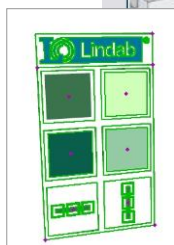


A gomb megnyomására megváltozik a paletta és önnek lehetősége nyílik 4 különböző szín meghatározására, melyeket a homlokzaton használni kíván.
Az „I.”-el jelölt szín lesz a teljes felület alapszíne, érdemes azt a színt beállítani erre a helyre, amelyek a legtöbbször fordul elő a homlokzaton



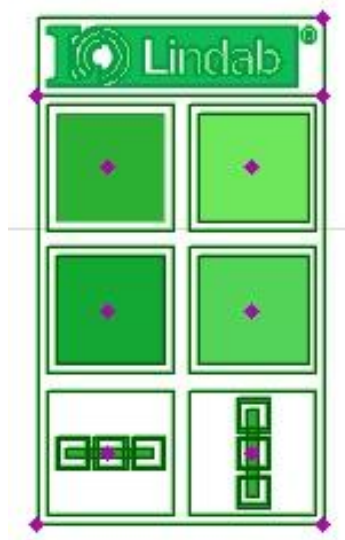
A színek kiválasztása után mindenképp kapcsolja be a „Mutasd a palettát” kapcsolót.

Az „OK” gomb megnyomása után a 3D ablakban és a homlokzati nézetekben megjelenik a színező paletta.

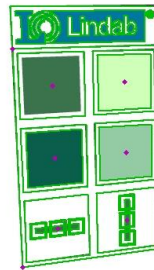


A színező paletta egyes elemeinek a közepén található egy-egy mozgatható fogópont. Ezeknek a fogópontoknak a mozgatásával lehet a kazettákat a kívánt színre változtatni.

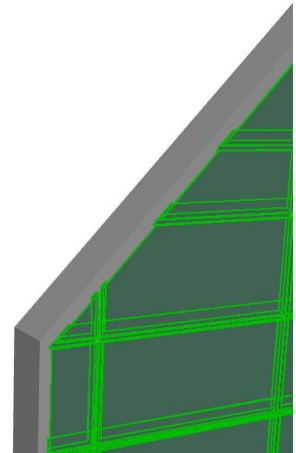
A palettán a következő lehetőségeket találja:



Elemek egyedi színezése:



Sor vagy oszlop színezése egy adott színre.



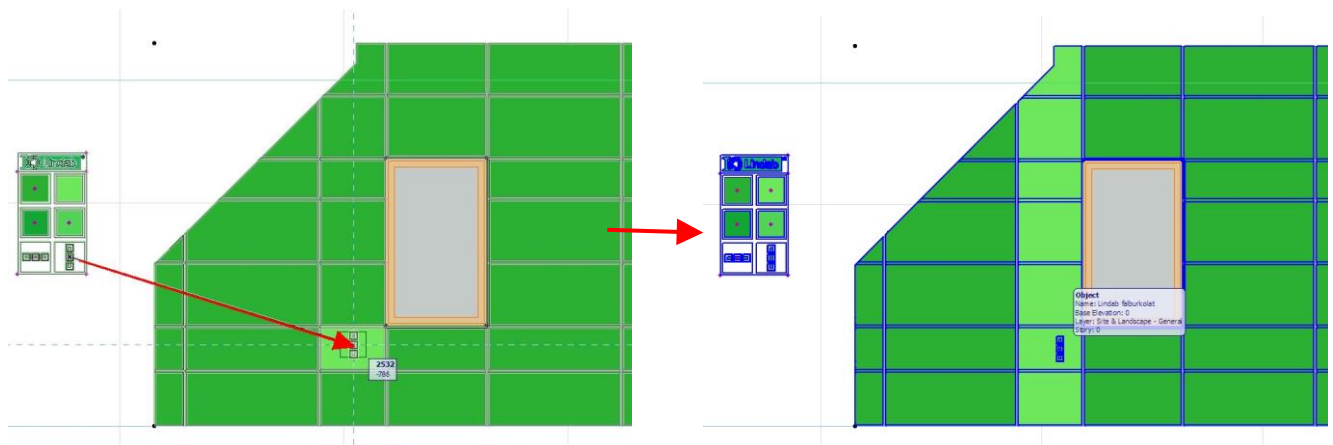
Elemek egyedi színezése:

A négy felső színes ikonból az Ön által kiválasztott színeket tudja a homlokzat egy-egy eleméhez hozzáadni.
A színek feletti fogópontot húzza arra a kazettára, amelyet át szeretne színezni.
Amennyiben másik kazettát is szeretne az adott színűre változtatni, fogja meg újra a fogópontot és helyezze a következő kazettára.

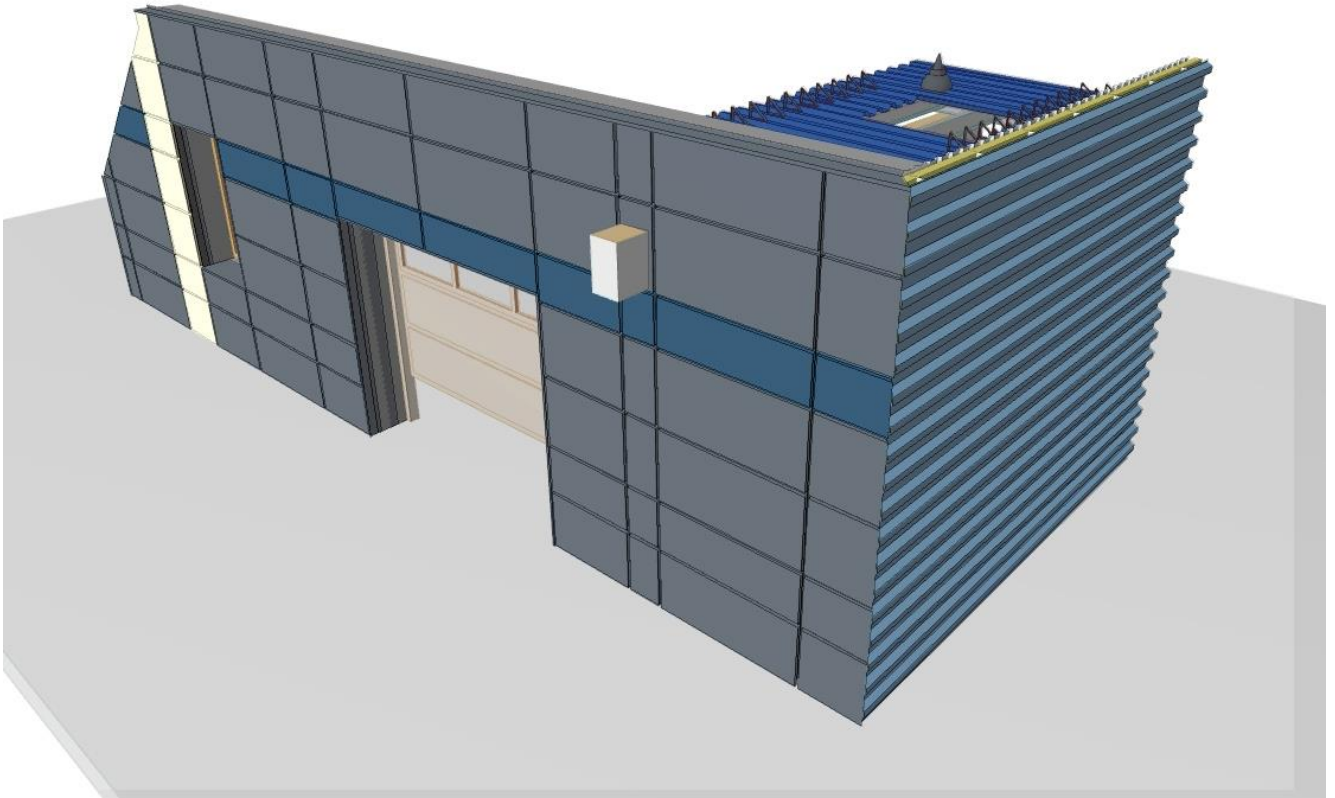


Sorok vagy oszlopok átszínezése:

Ahhoz, hogy egy sor vagy oszlop színét megváltoztassa, előbb az adott sor (vagy oszlop) egy elemét át kell színeznie a fentebb említett módon. Amennyiben a sor (vagy oszlop) egy elemét már átszínezte, csak húzza a megfelelő palettaikon mozgatható pontját a már átszínezett kazettára és az adott sor (vagy oszlop) minden eleme automatikusan ugyanolyan színűre változik.



A kész burkolati kialakítás kinézete:



3. fejezet

Listázás

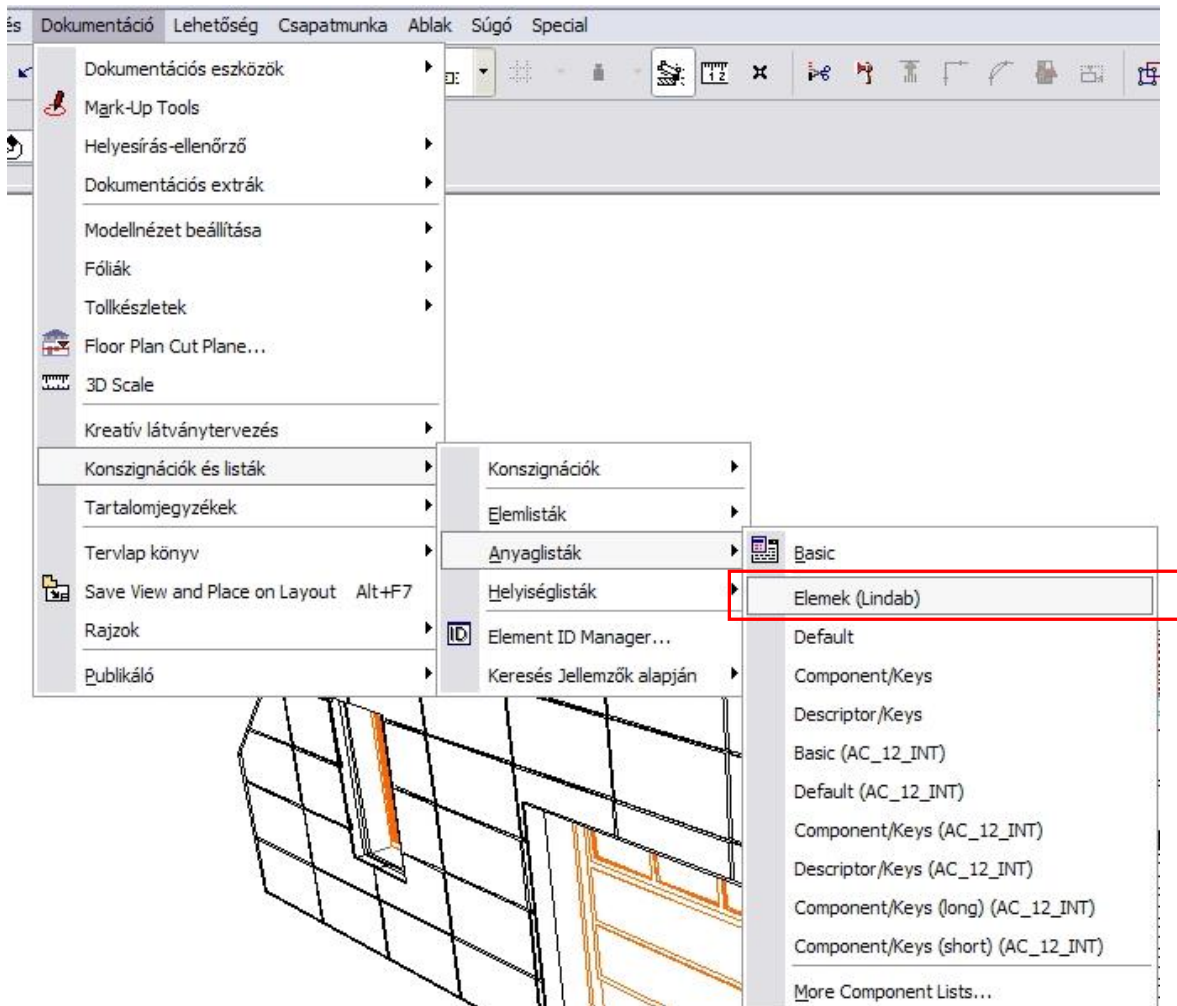
3.1 Lindab elemek listázása

Az ArchiCAD tervben használt Lindab elemekről pontos kimutatást készíthetünk.

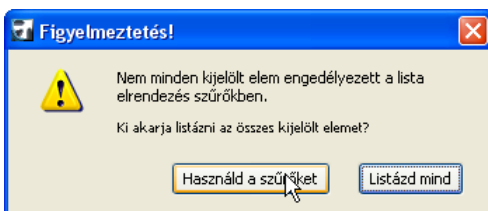
A listában szerepel az összes Burkolati elem, valamint a felületekhez rendelt kiegészítők és tartozékok is, terméktípusonként csoportosítva.

A Lindab termékeket összetevőként listázzuk.

ArchiCAD listázás elérése:



Fontos! Listázásnál automatikusan szűri a program a Lindab elemeket. Egyes esetekben, pl. amikor kijelöléssel szűkítjük a listázandó elemek körét, előfordulhat, hogy a listázási kritériumoknak nem megfelelő elem is bekerül a kijelöltek közé. Ebben az esetben egy figyelmeztető üzenetet kapunk:




Javasoljuk, hogy válassza a **Használd a szűrőket** gombot.

3.2 Lindab elemlista

A lehelyezett Lindab elemekről és kiegészítőkről részletes összetevőlistát kapunk. Az egyes elemek csoportosítása a rendszerek és kiegészítőik alapján történik.

Egy példa a Lindab lista kinézetére:

Lindab elemek kimutatása			
telefon: (23) 531-300 - fax: (23) 310-703 - http://www.lindab.hu - e-mail: info.profil@lindab.hu			
2011.02.11.		1. oldal	
	mennyiség	egység	
Lindab Coverline trapézlemez			
LTP 45/0,50 - poliészter (PE) - középkek	7,7	m2	
LVP 20/0,50 - poliészter (PE) - fehér	14,4	m2	
LVP 45/0,50 - poliészter (PE) - világoskék	14,4	m2	
Lindab külső falkazetta			
ECO falkazetta (rejtett rögz.) - ezüst	26,5	m2	
Lindab Rainline ereszcatorna			
BK70 100 csőkönyök, 70 fok - antracitmetál	4,0	db	
K07 125 csatornatartó - antracitmetál	10,0	db	
MST 100 közdarab (174 mm) - antracitmetál	2,0	db	
ÖSKR 125 túlfolyásgátló, egyenes - antracitmetál	2,0	db	
R 125 ereszcatorna (2305 mm) - antracitmetál	2,0	db	
RGH 125 véglemez - antracitmetál	1,0	db	
RGV 125 véglemez - antracitmetál	1,0	db	
RVI 125 csatornaszöglet - antracitmetál	1,0	db	
SOK 125 / 87 ereszcatorna betorkolló csomópont - antracitmetál	1,0	db	
SRÖR 100 lefolyócső (1621 mm) - antracitmetál	1,0	db	
SRÖR 100 lefolyócső (1913 mm) - antracitmetál	1,0	db	
SRÖR 100 lefolyócső (50 mm) - antracitmetál	2,0	db	
SSVH 100 tartóbilincs rögzítőfüllel - antracitmetál	3,0	db	
STAG függesztőszalag - antracitmetál	8,0	db	
Lindab Topline cserepeslemez			
LPA - poliészter (PE) - világoskék	20,4	m2	
Egyéb szerkezetek			
hőszigetelés - 40 mm	26,5	m2	
hőszigetelés - 60 mm	14,4	m2	
K 40	27,5	m	
Z100	82,4	m	
élhajlított lemez, L-alakú (kit. szél.: 180 mm, ezüst)	8,1	m	
élhajlított lemez, L-alakú (kit. szél.: 240 mm, ezüst)	1,7	m	
élhajlított lemez, L-alakú (kit. szél.: 240 mm, poliészter (PE) világoskék)	1,7	m	
élhajlított lemez, L-alakú (kit. szél.: 46 mm, ezüst)	2,5	m	
Megjegyzés:			
<ul style="list-style-type: none"> - A fenti adatok tájékoztató jellegűek, a számolási hibákból eredő károkért felelősséget nem vállalunk! - A szellőzőegységek optimális mennyisége a kiszellőztetendő szarufaközök számából került meghatározásra. - Az egyes hajlásszög-tartományokban az alátétlécra és annak aljzatára vonatkozó részletes előírásokat az Alkalmazási útmutató tartalmazza! - Fizetési és szállítási feltételekről érdeklődjön a Lindab Kft.-nél illetve viszonteladójánál! - A színek számítógépenként másképp jelenhetnek meg, a pontos színmeghatározáshoz ellenőrizze a Lindab által kiadott nyomtatott katalógusokat vagy egyeztessen a Lindab Kft. szakembereivel. - A megoldásban található rögzítőelemek és tartozékok listája az adott tervezési feladathoz és a helyszínhez igazítandó, a tervben és listában megjelenő megoldás statikailag ellenőrizendő. 			
Készült az ArchiCAD program segítségével. © Éptár Kft., 2010		Lindab Profil - H-2051 Biatorbágy, Állomás u. 1/A.	