



HASZNÁLATI ÚTMUTATÓ

BURKOLATVARÁZSLÓ

CAD 2006

(ArchiCAD 8.1, 9.0)

Program- és könyvtárfejlesztés:

Archi-data Kft.

1026 Budapest
Pasaréti út 31.
tel.: (1) 225-7355
fax: (1) 225-7356
információ: info@archidata.hu
<http://www.archidata.hu>



ÉPTÁR Burkolatvarázsló CAD (ArchiCAD 8.1 / 9.0) használati útmutató

Az ÉPTÁR Burkolatvarázsló CAD (ArchiCAD 8.1 / 9.0) használati útmutató teljes körű kiadói és szerzői jogi védelem alatt áll (Copyright ©2006 Archi-data Kft.). A dokumentum egészének vagy részleteinek másolása, kivonatolása vagy más nyelvre fordítása a jogosult írásbeli engedélye nélkül tilos.
Első kiadás.

ÉPTÁR Burkolatvarázsló CAD (ArchiCAD 8.1 / 9.0) termékkönyvtár

Az ÉPTÁR Burkolatvarázsló CAD (ArchiCAD 8.1 / 9.0) program teljes körű szerzői jogi védelem alatt áll (Copyright ©2006 Archi-data Kft.). A program és a hozzá kapcsolódó GDL elemek módosítása vagy más nyelvre fordítása a jogosult írásbeli engedélye nélkül tilos.

Védjegyek:

Az ArchiCAD® a Graphisoft® bejegyzett védjegye, a GDL a Graphisoft® védjegye.

Információ a 3M™ Nomad™ Szennyfogó szőnyegekről:

3M Hungária Kft.

1138 Budapest, Váci út 140.
Tel.: (1) 270-7768, 270-7713
Fax: (1) 320-0951
www.3m.com



Tartalom

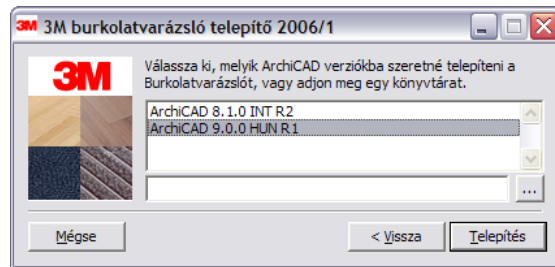
1. fejezet: A program telepítése, indítása	4
1.1 Az ÉPTÁR Burkolatvarázsló telepítése	4
1.2 Az ÉPTÁR Burkolatvarázsló betöltése	4
2. fejezet: A termékkönyvtár használata	5
2.1 A Burkolatvarázsló indítása	5
2.2 A rétegrendek és felületek beállítása	6
2.3 Elemek módosítása, törlése	6
2.4 Látványtervek készítése	7
3. fejezet: Listázás	9
3.1 A Burkolatszerkesztő Listázása	9

1. fejezet

1.1 A Burkolatvarázsló telepítése

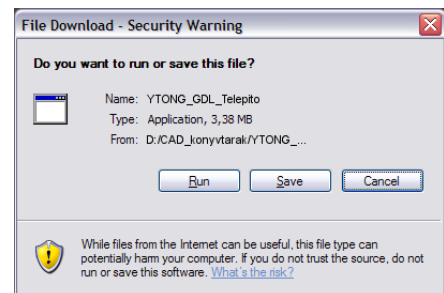
A Burkolatszerkesztő megoldást az "3M_burkolat_installer_2006.exe" fájl elindításával telepítheti gépére. Kattintson kétszer az fájlra.

A telepítés automatikusan elindul. Kövesse az utasításokat, adja meg a telepítés helyét és nyomja meg a tovább gombot.



A telepítés befejeztével a CAD termékkönyvtár a megadott ArchiCAD verzió könyvtárában "ÉPTÁR Könyvtár/Melegburkolatok_2006" alatt található.

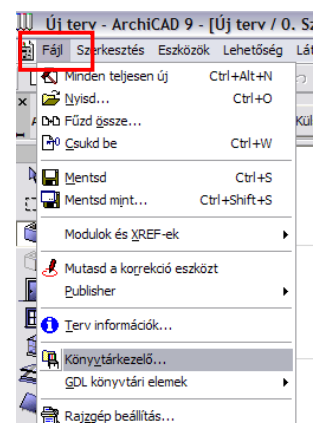
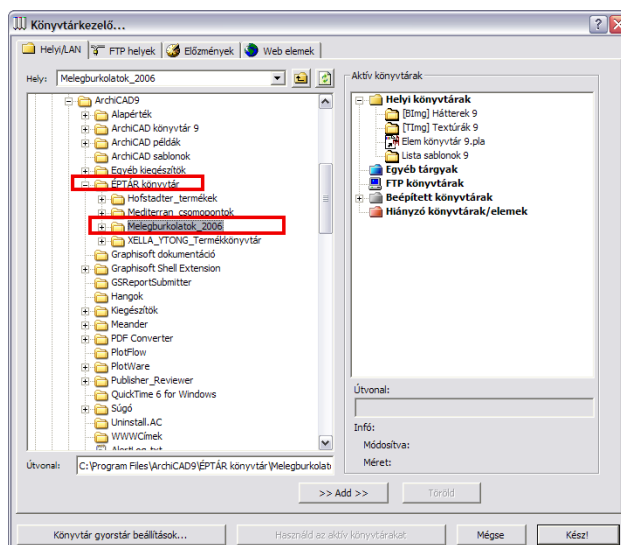
Megjegyzés: Egyes esetekben a Microsoft operációs rendszerek a telepítés indításakor figyelmeztetést adnak. Ebben az esetben kérjük nyomja meg a "futtatás" gombot.



1.2 A Termékkönyvtár betöltése

Az ArchiCAD indítása után a "Fájl" menüben a "Könyvtárkezelő" segítségével aktívvá teheti a könyvtárat.

A könyvtárat az "ArchiCAD Könyvtár" mellett az "ÉPTÁR könyvtár"-ban találja meg vagy az Ön által megadott telepítési helyen.



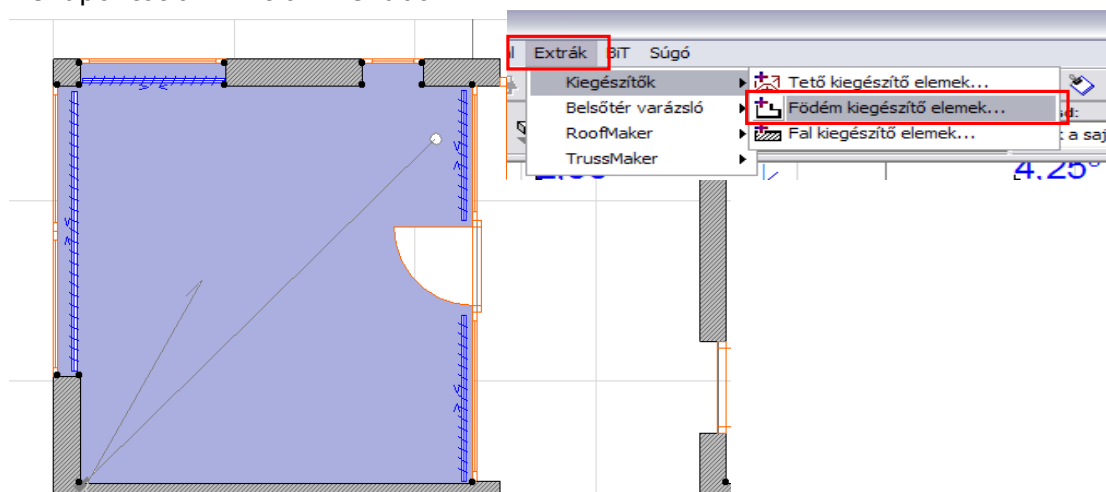
2. fejezet

2.1 A Burkolatvarázsló indítása

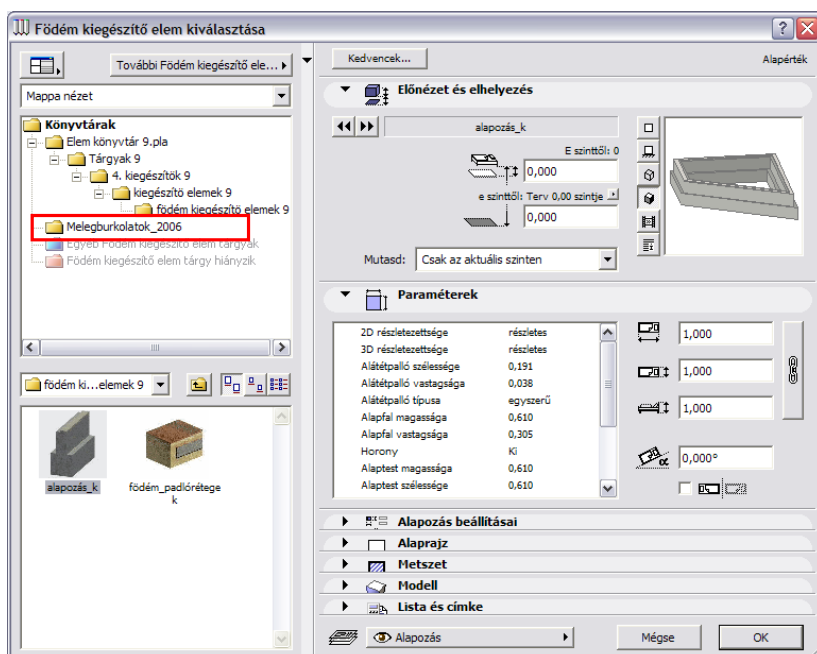
A könyvtár betöltése után a burkolatvarázslót födémkiegészítő elemként lehet a tervben elhelyezni.

Az épületmodellben létrehozott födém szerkezeteket úgy kell kialakítani, hogy azok a kialakítandó padló szerkezetek formáit vegyék fel. Ajánlott esetenként a födémek felbetonját jelképező réteget így kialakítani vagy külön padló szerkezeti födémeket létrehozni, melyek vastagságát 1 mm vastagságúra venni.

A burkoláshoz válassza ki a födémeket és indítsa el a "Födémkiegészítő elemek" menüpontot az "Extra" menüből.



Az ArchiCAD automatikusan felhossa a lehetséges kiegészítők listáját. Amennyiben nem a burkolatszerkesztő az aktuális elem, válassza ki a "Melegburkolatok 2006" könyvtárból.

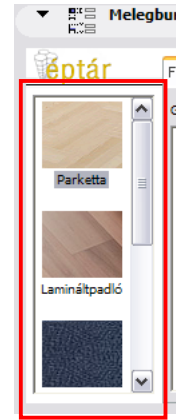


2.2 A rétegrendek és felületek beállítása

A burkolatvarázsló elem kiválasztása után a felhasználói felületen meghatározhatja a burkolni kívánt helyiség vagy helyiségek burkolatának típusát. Ehhez a bal oldalon található képes választó nyújt segítséget.

A lehetőségek közt szerepel:

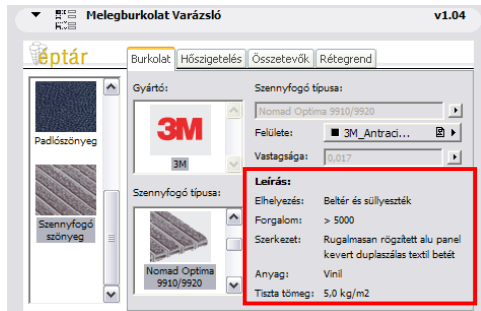
- Parketta
- Lamináltpadló
- Szőnyegpadló
- **3M szennyfogyó szőnyegek**



A burkolattípus kiválasztása után a jobb oldali tabfülek alatt állíthatjuk be a további paramétereket.

A beállítási lehetőségek a kiválasztott burkolattól függően változnak.

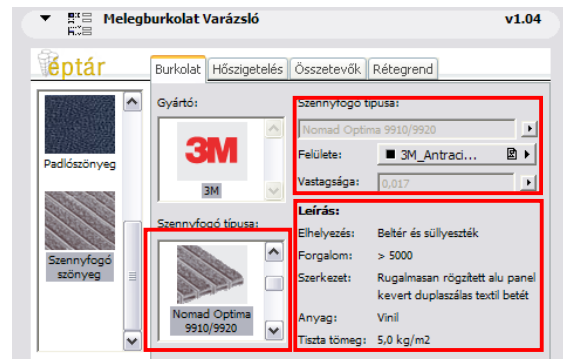
Az egyes tablapok alatti beállítások mellett az adott termékekről bővebb termék-információt is találhat. A különböző oldalakon gyártók termékeit és általános anyagokat is találunk. A "Hőszigetelés" és az "Összetevők" oldalak alatt az Úsztatórétegre vonatkozó adatok találhatóak. Amennyiben nem szeretné az úsztatóréteget a burkolatvarázslóval definiálni, állítsa az úsztatóréteg vastagságát 0 cm-re.





A szennyfogyó szőnyeg kiválasztása esetén a jobb oldalon megjelennek a 3M szennyfogyó szőnyegek. Az alsó képes választóablak segítségével megtalálhatja az Önnek megfelelő kialakítású bejárati szennyfogyó szőnyeget. A képre kattintva a jobb oldalon megjelennek az adott termékre vonatkozó legfontosabb információk.

A Leírás feletti állítási lehetőségek segítségével Ön könnyen kiválaszthatja az épület adottságaihoz leginkább illeszkedő szőnyegtípust és szint.

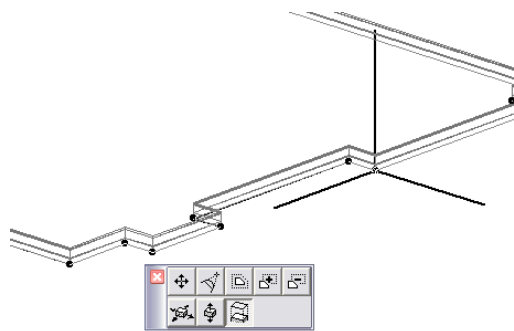
A termékekről további információt kaphat a felső internetes elérés gombra kattintva.



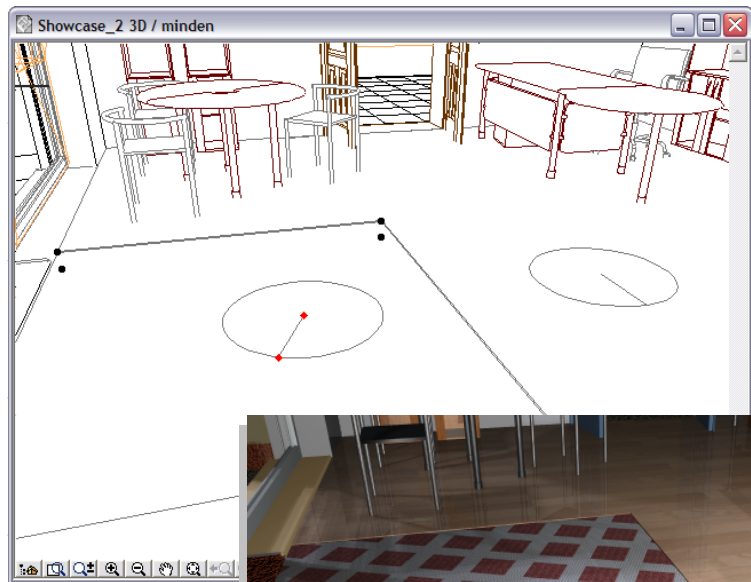
2.3 Elemek módosítása, törlése

Válassza ki a módosítani kívánt elemet az alaprajzon vagy a 3D  nézetben. Kattintson az elemek  beállítása ikonra. Módosítsa a kívánt paramétereket és beállításokat, majd nyomja meg az "OK" gombot.

Az elemek geometriai módosításához, válassza ki a módosítandó födémeket. Módosítsa a födém pontjait vagy éleit, szűrjön be újabb pontokat vagy törölje azokat. A burkolatvarázsló a módosított födémhez automatikusan átalakítja a burkolati rétegrendet is.



A felületi burkolat irányának és a burkolat origójának megadására a 3D modellben van lehetőség. Takartvonalas vagy színezett képen a felületen láthatóvá válik egy kör és annak egy sugara. A kör középpontja a burkolat fektetési alappontját, a kör sugarának iránya a burkolat fektetési irányát adja meg. A kör középpontján és a sugár végpontján található fogópontok segítségével a burkolat fektetési irány könnyen meghatározható.



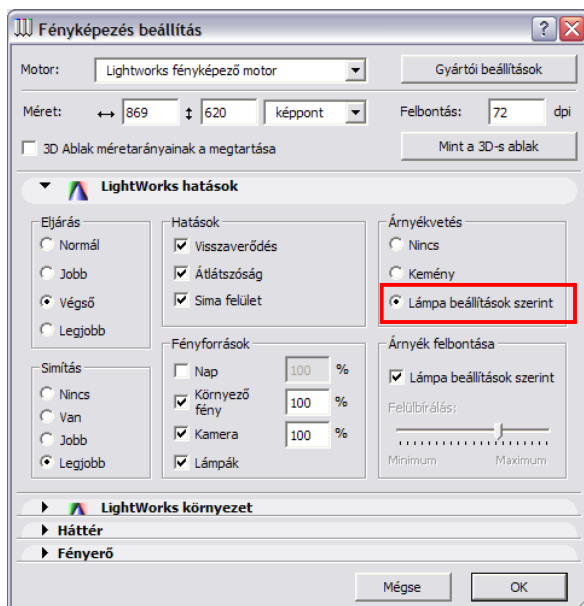
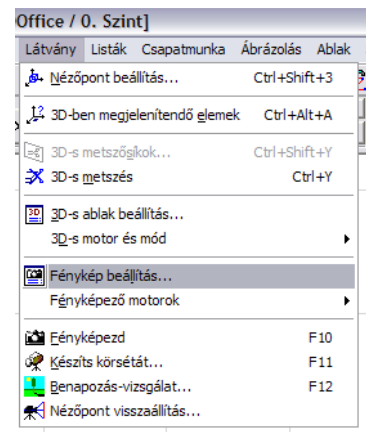
Az elemek törléséhez válassza ki a törlendő elemet vagy a hozzá kötött földémet és nyomja meg a "törlés" gombot.

2.4 Látványtervek készítése:

A legjobb minőségű látványtervek készítésének érdekében kapcsoljon a "LightWorks rendering engine" üzemmódba (csak ArchiCAD 9 verzióban).

A valósághű végeredmény érdekében állítsa be a következő értékeket a "Látvány/ Fénykép beállítás" ablakban:

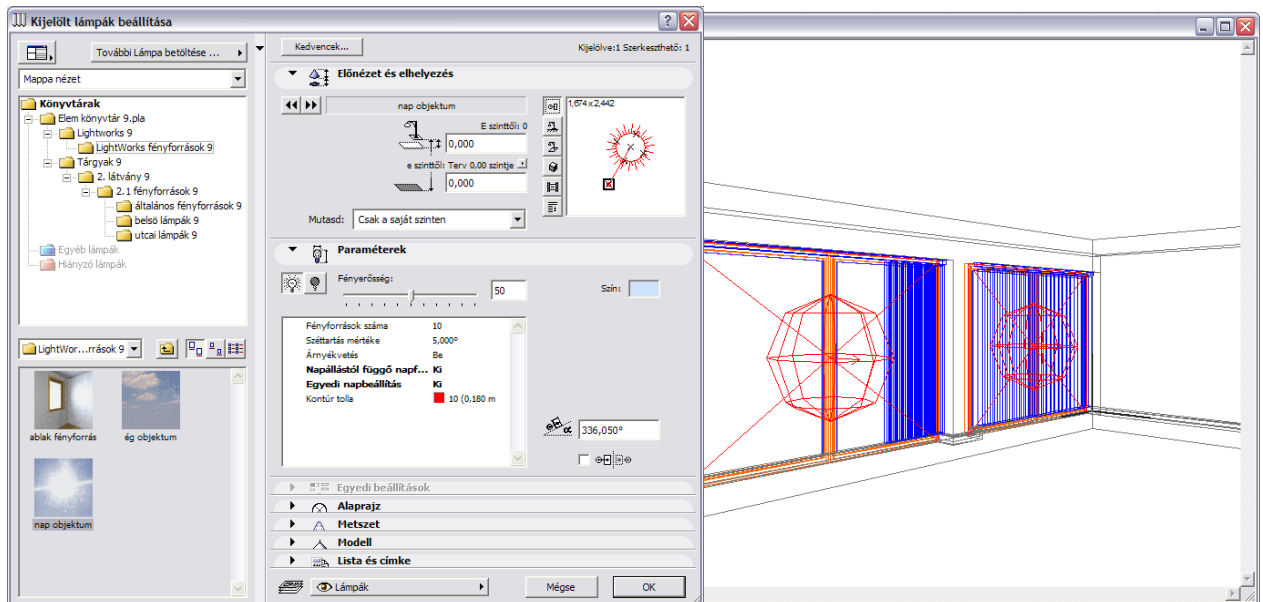
- Kapcsolja ki a fényforrások közül a NAP-ot.
- Állítsa az eljárásokat a "Legjobb" kapcsolóra.
- Árnyékvetést a "Lámpa beállítások szerint" számolja



A Lámpákat a Lightworks könyvtárból helyezze az alaprajzra. Használja a NAP objektumot. Amennyiben bekapcsolja az "Egyedi Napbeállítás"-t, egyedileg határozhatja meg a napsütés irányát és beesési szögét.

Az ablakokra helyezzen ablak objektumokat, ezzel az ablaküvegen megtört fény hatását tudja előidézni.

A burkolatvarázsló által létrehozott felületi anyagok már optimalizálva vannak a látványtervek készítéséhez, ezáltal azokat nem kell módosítani.



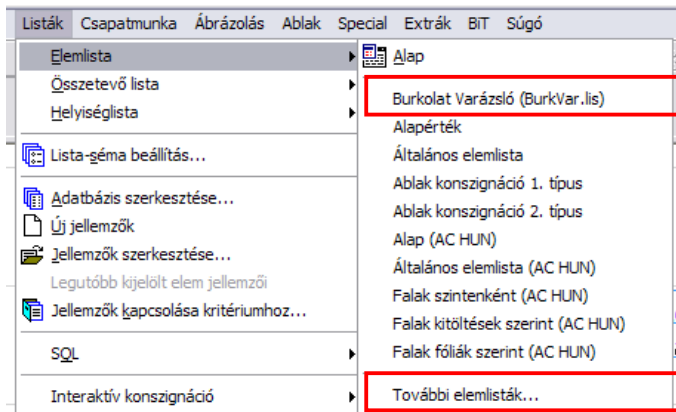
Kész látványterv a beépített LightWorks fényforrásokkal.



3. fejezet

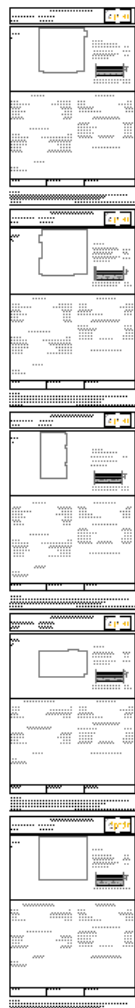
3.1 A Burkolatvarázsló Listázása

A lerakott elemekről részletes összetevőlista készíthető. Válassza ki a listázás menüpont alól az "Elem lista / Burkolat Varázsló" listázási módot.



Amennyiben nem találja a listázási módot a feljövő menüben válassza ki a "További elemlisták" menüt. A feljövő dialógban megtalálhatja a listázási módot. Az első használat után a listázási mód felkerül a lista legtetetejére, így könnyebben elérhetővé válik a későbbiekben.

Az ArchiCAD az egyes mezőket külön-külön listázza. A lista tartalmazza a szint és a szoba elnevezését is, ahová a burkolatot elhelyezték, ezzel könnyen azonosíthatóvá teszi a burkolatokat a terven.



Burkolat Varázsló Listája

Terv megnevezése: DEMOoffice
Dátum: 2006.02.20.

0. Szint

RETEGRENO

3M - Nomad Optima 9910/9920	17 mm
Öntésálló aljzatlevegőtöltő	5 mm
Aljzatbeton - C12 - 15/K	60 mm
Technológiai szigetelés - PE Fólia	
Uszatórtó réteg - Kőzetgyapot	40 mm
Tehermérszékészlet	

Uszatórtó padlóburkolat vastagság: 122 mm
Uszatórtó padlóburkolat tömege: 143 kg/m²

SZENNYFOGÓ SZÖNYEG	USZTATÓRÉTEG
Gyártó: 3M	Gyártó: Isolith
Típusa: Nomad Optima 9910/9920	Típusa: Kőzetgyapot
Színe: 3M_Antra öltözköztető_PV	Vastagsága: 40 mm
Vastagsága: 17 mm	Szegély vastagsága: 30 mm

SZÖNYEG LEÍRÁSA	ANYAGMENNYISÉGEK
Forgalom: > 5000	Szőnyegfelület: 20,45 m ²
Szerkezet: Kevert dublaszálás textíl	Önterülő aljzat: 0,10 m ³
Anyag: Vinil	Aljzatbeton: 1,23 m ³
Tiszta tömeg: 6,0 kg/m ²	Techn. szig.: 20,45 m ²
	Uszatórtó rtg.: 100 x 65,5 cm
	33 tábla

SZEGÉLY	EGYÉB MEGJEGYZÉSEK
Típus: -	
Mennyisége: -	

Anyagár:	Lerakás ára:	Összesen:
----------	--------------	-----------

Megjegyzés:
Kérjük mielőtt elküldi a megrendelést vagy árajánlat-kérést a gyártó számára, ellenőrizze a listában szereplő adatok helyességét. Amennyiben a listában szereplő adatokhoz megjegyzést szeretne fűzni, írja azt a "megjegyzés" rovatba. A gyártó a listában szereplő adatok helyességét a szerződés és gyártás előtt mindenképp ellenőrzi.